

A DUNAKANYAR TÉRSÉGI FEJLESZTÉSI TANÁCS

FENNTARTHATÓ TERÜLETFEJLESZTÉSI STRATÉGIÁJA

Első változat

**BUDAPEST
2006.**

A Dunakanyar Térségi Fejlesztési Tanács

az OTH támogatásával készül

Köszönetnyilvánítás

Ezúton szeretnénk megköszönni a területfejlesztési stratégia készítése során az önkormányzati tisztségviselők, alkalmazottak, vállalkozók, szakmai és civil szervezetek képviselőinek aktív közreműködését!

A program felújítását készítették:



Bihari Zsuzsanna	területfejlesztés
Hamar Anna	szociális ügyek
Koós Bálint	infrastruktúra
Rácz Katalin	oktatás, egészségügy

MTA RKK Térségfejlesztési Kutatások Osztálya
1067 Budapest, Teréz körút 13.
Telefon: 06-1-413-6066, Fax: 06-1-321-2574
e-mail: tko@rkk.hu



Bevezetés: A fenntartható területfejlesztési stratégia célja, szükségessége, hatóköre

A fenntartható területfejlesztési stratégia célja

Napjainkban a csapból is a fenntartható fejlődés folyik, miként tapasztalhatjuk és hallhattuk a térségi workshopokon is. A fenntartható fejlődés ma még zömében szlogen szintjén, kötelező formulaként jelenik meg. Az Országos Területfejlesztési Koncepció tucatnyi alapelve között az erős fenntarthatósággal számol, amely szerint a *fejlődésnek szigorú korlátja a természeti környezet megújuló képessége, a termelés és fogyasztás teljes ciklusában az erőforrások felhasználása nem haladhatja meg azok keletkezésének ütemét, a szennyezőanyag kibocsátás pedig a természeti környezet asszimilációs képességét.* A koncepció további részeiben azonban már fokozatosan felpuhul ez a követelmény és a legsürgetőbb feladatok megoldására koncentrálnak. A Dunakanyarban sem reális erős fenntarthatóság követelményének érvényesítése, ezért a piacgazdaságból a fenntartható fejlesztés felé vezető úton indul el a stratégia alkotása. A cél az erős fenntarthatóság szerint működő társadalom, a problémát az jelenti, hogy az elméletekben meghatározott átmenet kutatásokkal hiányosan, zömében nem megalapozott, vagyis nem létezik működő recept. A fenntarthatóság leginkább egy nyitott forráskódú számítógépes program fejlesztéséhez hasonlítható, vagyis az érintettek széles körének befolyása (szakmai, tudományos, civil szervezetek, kormányzat, önkormányzatok, közigazgatás, gazdasági szereplők, nemzetközi szervezetek) alatt, folyamatosan-ciklikusan, a gyakorlati tapasztalatok, mérések eredményeinek visszacsatolásával, tanulási folyamatban formálódik-fejlődik működő és állandóan fejlesztendő rendszerré.

A Dunakanyarban a fenntartható fejlődés-fejlesztés működtethető modelljének kimunkálására teszünk kísérletet, amely számol a már létező és a méltányolható gazdasági és társadalmi igényekkel, azok kielégítésének módját azonban olyan irányba kívánja terelni, amely összességében legalább megőrzi a környezet kedvező állapotát. Alapelveként értelmezzük, hogy az emberi tevékenység a térségben megóvjaa a jelenlegi értékeket, lehetőleg javítsa a természeti, kulturális, szociális környezet állapotát. Az emberi tevékenység, a fejlődés könnyen konfliktusba kerül a természeti környezettel, különösen azért, mert ebben a térségben közvetlenül érintkezik a zabolázatlan szuburbanizáció, a lakóterület terjeszkedése a természetvédelmi területekkel. Emellett léteznek a térségekben olyan szűk keresztmetszetek, amelyek méltányolható társadalmi igényekből fakadnak és feloldásuk kívánatos, ám lokálisan a környezet állapotának romlását idézheti elő. A *gyenge környezeti fenntarthatóság* követelménye képes valamelyest kezelni a hasonló helyzetet, mert *a környezeti állapotok lokális romlását kompenzálja más területek biológiai értéknövelésével,* s ez a fejlesztések költségvetésébe (kivitelezés, működtetés) beépülő tétel. A lokális helyettesítéssel összességében kivédhető a környezeti degradáció. A gyenge fenntarthatóság elve védett területek esetében nem használható, csak „normál” urbánus és rurális területeken jelenthet kivételes esetben kompromisszumos megoldást.

A fenntartható területfejlesztési stratégia közvetlen célja, hogy a területfejlesztési törvény alapján létrejött Dunakanyar Térségi Fejlesztési Tanács működését megalapozza, tevékenységéhez és döntéseinek meghozatalához szilárd alapokat nyújtson. A DTFT nem rendelkezik hatósági jogkörökkel, nem hozhat a működési területén lévő települések számára szabályokat. A Dunakanyar térségének viszont nagy szüksége van saját működésének koordinálására, érdekeinek képviselésére. A DTFT emellett a decentralizált területfejlesztési források felett rendelkezik, amelyet a programjának megfelelően kíván felhasználni.



A fenntartható területfejlesztési program szükségessége

A Dunakanyar egy sokszínű és rendkívül sajátos helyzetű térség. Egy része az ország legdinamikusabban fejlődő régiójához tartozik, ahol a szuburbanizáció egyrészt visszafordítja az előregedés és a kiürülés folyamatát, másrészt túlzott üteme okán erőteljes konfliktusokat gerjeszt. A Dunakanyart a szlovák államhatár zárja le, ahol a határmenti, külső perifériákra jellemző viszonyokat találunk, megmaradásukért küzdő falvakat, ahonnan a fiatalok évtizedek óta menekülnek. A Dunakanyar hatalmas kiterjedésű védett és fokozottan védett területekkel rendelkezik, ahol ellentmondásos a természetvédelem és az erdőgazdálkodás viszonya, nem beszélve az élőhelyek védelme és a turisztika hatásai között megmutatkozó ellentétekről. A Duna, mintként a hazai teljes szakaszán, a Dunakanyarban is belső határfolyóként működik, átjárhatósága rendkívül korlátozott, és miként a természetes növénytakaró esetében határfolyó, a két part települései is nagyon különbözők egymástól.

A Dunakanyar 1957 óta kiemelt üdülőkörzet, meglehetősen hosszú múltra tekint vissza az idegenforgalmi-turisztikai története. A Dunakanyar a statisztikákban napjainkig létező egység, azonban 1998-ban átalakították az *idegenforgalom szervezeti kereteit*. Az 1007/1998. (I. 23.) kormány-határozat és az ennek alapján kiadott 28/1998. (V. 13.) IKIM rendelet kilenc regionális idegenforgalmi bizottságot hozott létre, a Dunakanyar Intéző Bizottságot felváltotta a *Budapest Közép-Dunavidéki Regionális Idegenforgalmi Bizottság*, amely azóta elkészítette Dunakanyar turisztikai és marketing stratégiáját, létrejött egy turisztikai adattár és működik a www.dunakanyar.hu portál.

Az idegenforgalom mellett már 2001-ben megfogalmazódott a térségi összefogás szükségessége, hiszen a Dunakanyar kiemelt üdülőkörzet települései három régióhoz és három megyéhez tartoznak, ezért közös érdekek megjelenítése meglehetősen nehéz. 2001. június 15-én az üdülőkörzethez tartozó 66 település, valamint további 6 település polgármestere csatlakozott a *Dunakanyar Chartához* és szándék fogalmazódott meg egy szervezet létrehozására. Ez a szervezet azonban sokáig nem jött létre. 2004 decemberében, a Balaton, a Velence-tó-Vértes és a Tisza-tó Térségi Fejlesztési Tanácshoz hasonló felépítéssel, bár több év késéssel jött létre a Dunakanyar Térségi Fejlesztési Tanács. A Dunakanyar Térségi Fejlesztési Tanácsot az érintett három megye és az érintett három régió területfejlesztési tanácsai hozták létre, és a szavazati joggal rendelkező tagjai között a kistérségek képviselői is helyet kapnak.

A területfejlesztési stratégia feladata legfőképpen az, hogy a 8 kistérséghez és három megyéhez tartozó Dunakanyarban meghatározza azon területeket, amelyeken a DTFT

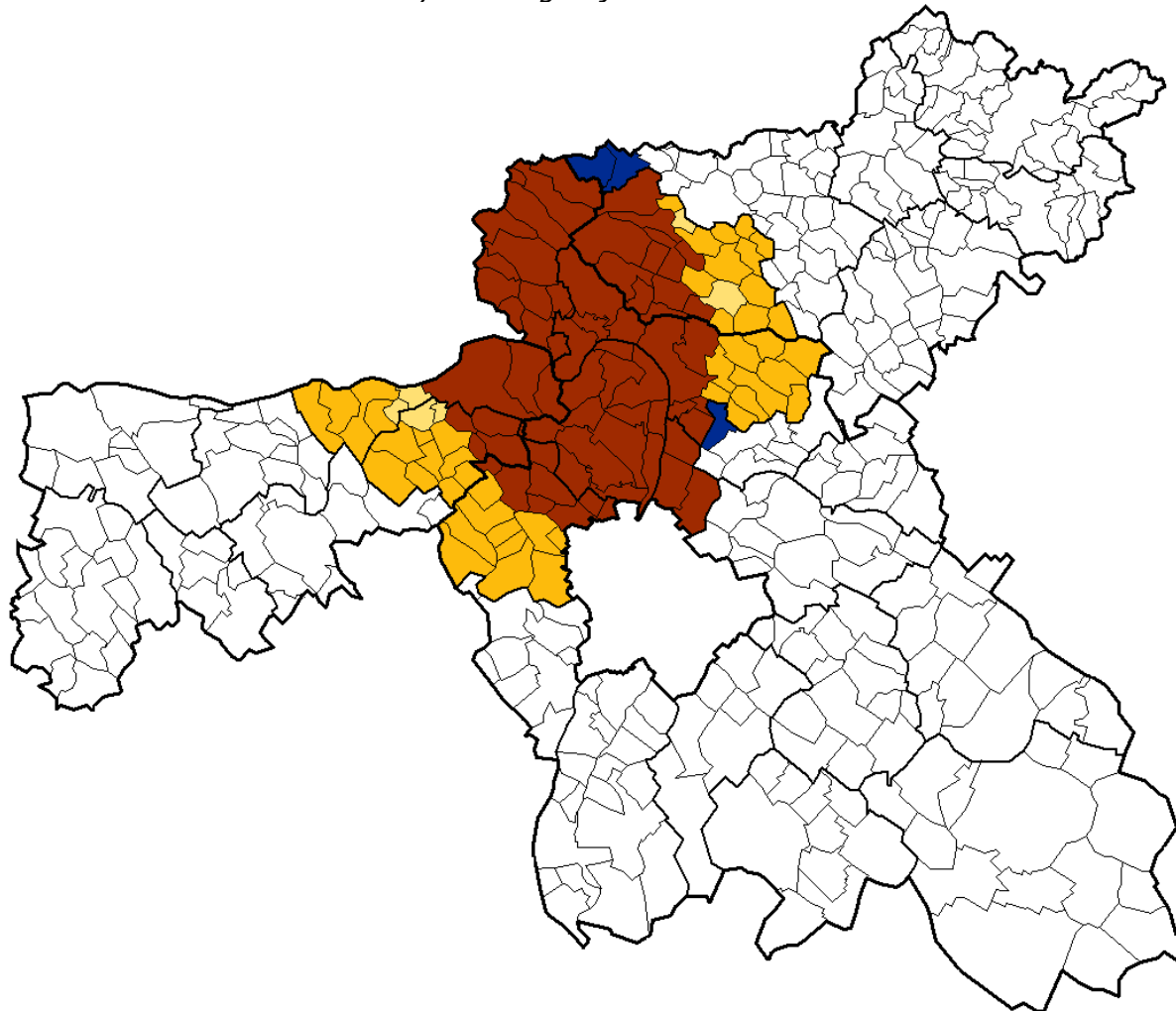
- a Dunakanyar térségén belül, saját hatáskörben eredményeket kíván elérni,
- a Dunakanyar egésze vagy egyes térségi érdekeit képviselni szándékozik.



A stratégia területi hatóköre

A Dunakanyar Kiemelt Üdülőkörzetbe a KSH besorolása szerint 66 település tartozott, a szám Csörög kiválásával 67-re emelkedett. (bordó) 2001-ben a Duna Chartához további hat település csatlakozott, így a szám 72-re emelkedett. (világossárga)

1. ábra: A Dunakanyar Térségi Fejlesztési Tanács működési területe



A DTFT működési területeként a Dunával határos, valamint a Börzsöny és a Pilis területén elhelyezkedő statisztikai kistérségeket jelölte meg. A térképen kékkel jelölt települések az üdülőkörzethez tartoztak, de a lehatárolás módja miatt kiestek a DTFT területéről. Az okker színű települések pedig nem tartoztak az üdülőkörzethez, a DTFT megalakulásával viszont bekerültek a kedvezményezettek közé. A DTFT működési területéhez összesen 115 település tartozik.



Az alkalmazott módszertan

A stratégia készítése során ötvöztük az érdekelték részvételén alapuló programkidolgozáson, a hagyományos dokumentumelemzésen és a statisztikai adatok feldolgozásán, valamint a helyi információ- és adatgyűjtésen alapuló módszereket.

Első lépésként az érintett térségek elkészült dokumentumait, az érintett három megyére és régióra elkészített tervezési anyagokat tekintettük át. A jelenlegi helyzet sajátossága, hogy a fenntartható fejlesztési stratégia az országos, a regionális és a kistérségi tervezésekkel párhuzamosan zajlik, ezért folyamatos kapcsolattartás szükséges a program gazdákkal az eredmények megismerése érdekében.

A tervezés során valamennyi érdekelt fél bevonására nagy hangsúlyt helyeztünk. A stratégia megvalósulásának egyik legfontosabb feltétele, hogy a program tükrözze az érdekelték szándékait, és erre akkor van esély, ha mind a térségben mutatkozó problémák feltárásában, mind a fejlesztési irányok meghatározásában, illetve a program kidolgozásában részt vesznek a helyi társadalom és gazdaság szereplői, képviselői.

A stratégia készítése során a komplex tervezés eszközeit és módszertanát alkalmazzuk.



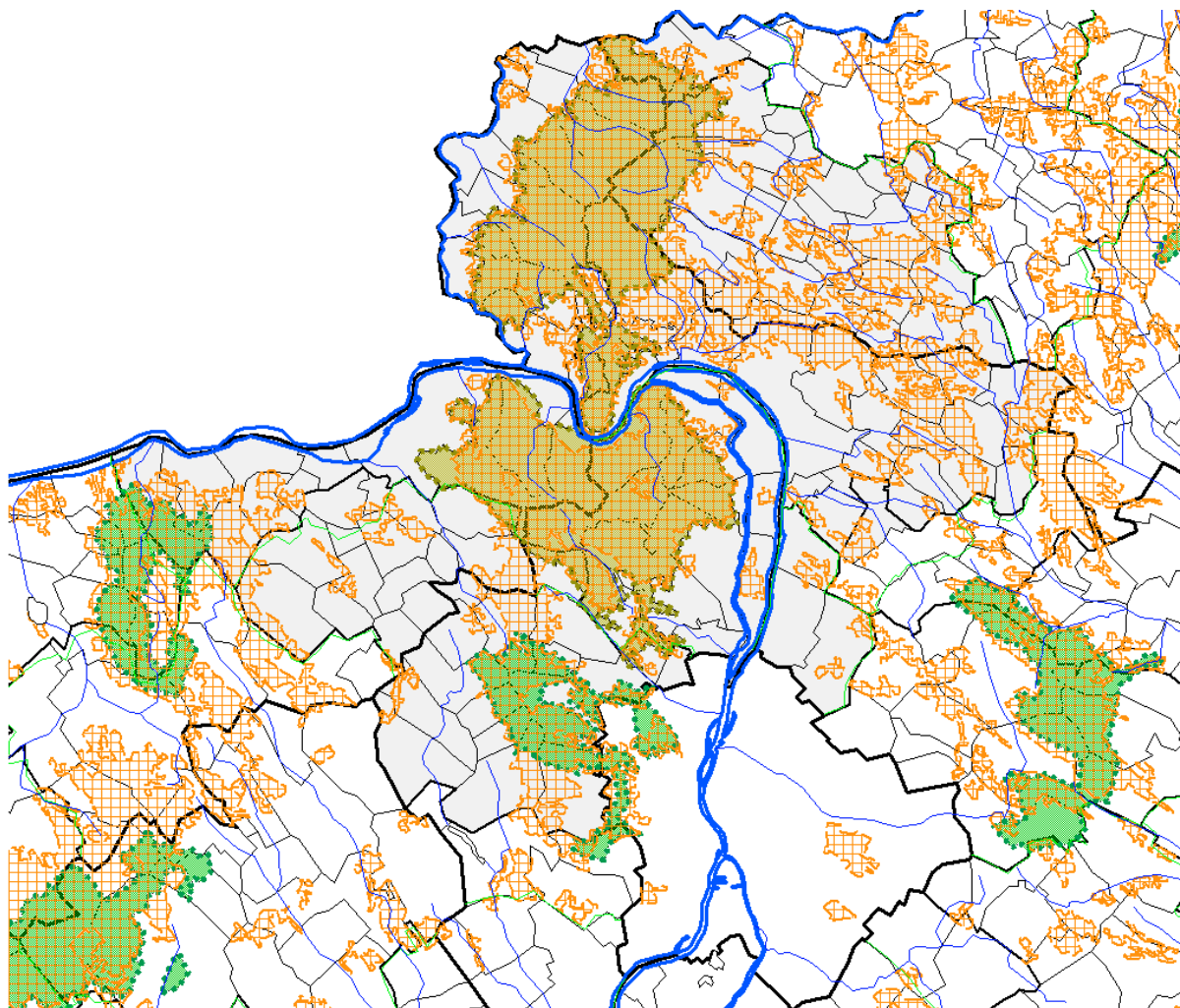
Helyzetfeltárás

1.1. A Dunakanyar helyzete

A Dunakanyar a legkülönfélébb vonatkozásaiban egy rendkívül sokszínű, az ország természeti, gazdasági és társadalmi folyamatainak is egyfajta keresztmetszetét adja. Ami érvényes az egyik kistérségben, nem mondható el egy másikban, ezért egyes megállapításaink területi vonatkozásait is részletezni szükséges.

A Dunakanyar természetföldrajzi értelemben határterület, az alföldi sík vidék, a Börzsöny és a Pilis Duna által elválasztott területét öleli fel. A Duna ebben a rendszerben természetes határvonal, amely növényi kultúrák elterjedési területét is jelzi. A Dunakanyar rendkívüli adottsága, hogy nagy kiterjedésű védett területekkel rendelkezik urbanizált településhálózat tözsomszedságában.

2. ábra: Vízfolyások, Duna-Ipoly Nemzeti Park, tájvédelmi körzetek és erdőterületek



A térség helyzete sajátosan alakul. Északról a szlovák határ, a Duna és az Ipoly lezárja a térséget. Átjárást Esztergom és Letkés közúti, Szob vasúti határátkelőhelye biztosít, valamint időszakosan Ipolydamásdon is lehetséges kishatár forgalom. A letkési határátkelő nyitvatartási ideje alatt lehetséges eljutni Esztergomba a párkányi hídon, de kétműszakos állás elvállalását már nem teszi lehetővé. A határ mentén, miként az országban mindenütt, külső perifériák alakultak ki. A közlekedési árnyék helyzetben lévő települések – az országos



tendenciáknak megfelelően – pedig belső perifériákká váltak. A perifériák közös jellemzője a népesség csökkenése, a fiatalok elvándorlása, a helyi népesség elöregedése, és nagy kiterjedésű funkcióhiányos területek jöttek létre.

A Dunakanyar térségét délről Budapest határolja, bár ez csak egy sajátos nézőpontból igaz, hiszen a Duna partján és a fő közlekedési vonalak mellett az agglomeráció, illetve a szuburbanizáció gyakorlatilag 50-60 kilométerre érezheti hatását, így szorosan kapcsolódik az ország központjához. Az agglomerációs települések zöme a 70-es évekig megnövekedte népességét, több esetben lassú népességfogyás következett be. A kilencvenes években megerősödött szuburbanizáció a Budapest közelében lévő belső perifériák egy részét is elérte, több esetben a településpolitika aktívan támogatta a folyamatot.

A Dunakanyar Kiemelt Üdülőkörzetként 1957 óta létezik, és e hosszú történet ékesen bizonyítja az üdülőkörzet és a főváros szoros kapcsolatát. A Dunakanyar frekventált kirándulóhelyként ismert, a kialakított üdülőterületek pedig elsősorban a budapesti lakosság pihenését szolgálták. A nyolcvanas évek végéig a korlátozott nemzetközi mozgás mellett, hogy a hazai rekreációs területek kihasználtságát biztosította, egyben ébren tartotta az üdülők fenntartásának kultúráját. A nyolcvanas évek végén szinte minden érintett településen megfigyelhetővé vált, hogy az üdültulajdonosok egy része egész évre kiköltözött, bár a kétlakosság jellemző maradt. Az üdülőterületek egy része így a szuburbanizáció gerjesztőjévé vált. Az üdülők más része azonban, a tulajdonosok elöregedése vagy/és az üdülési szokások változása miatt gondozatlan marad gondot okozva ezzel a településeknek.

1.2. A Dunakanyar közlekedési viszonyai

A Dunakanyarban közlekedési rendszerek a hajdani szekérutak útvonalát követik, a térségben ugyanis nincs régiókat összekötő hivatott autópálya, mivel nem található régióközpont sem, bár a közvetlen szomszédban Budapest elég meggyőző szerkezeti átalakulásokat generál.

A városok kapcsolatrendszerét biztosító autópálya hálózat csak a bal parton épült ki; Vác-Rétság irányában a 2 és 2A fut. Három, településtesteket átszelő főútvonal húzódik a Dunakanyarban: a 10-es út Pilisvörösvár-Dorog-Esztergom irányába, valamint a Duna két partján a 11-es út Szentendre-Visegrád, illetve a 12-es út Szob felé vezet. A 10-es és 11-es útnak nincs alternatív útvonala, ezért a tranzit, különösen a teherforgalom belterületről történő kivezetése mindenképpen nagyon fontos.¹

A közúthálózat mellett két villamosított vasútvonal található, a nemzetközi forgalmat is bonyolító váci-szobi vonal, illetve a szentendrei HÉV vonala. Az esztergomi vasútvonal, valamint a fejjállomásokra vezető teljes infrastruktúra felújítást igényel, ahol járműfejlesztés keretében igényes Siemes dízel motorvonatok közlekednek és nagyon jelentős elővárosi forgalmat bonyolítanak. A települések közötti közlekedést, ahol nincs kötőpályás közlekedés, általában a Volán biztosítja. A Dunakanyarban Nagymaros és Zebegény azon kevés helyekhez tartozik, ahol nincs távolsági busz közlekedés.

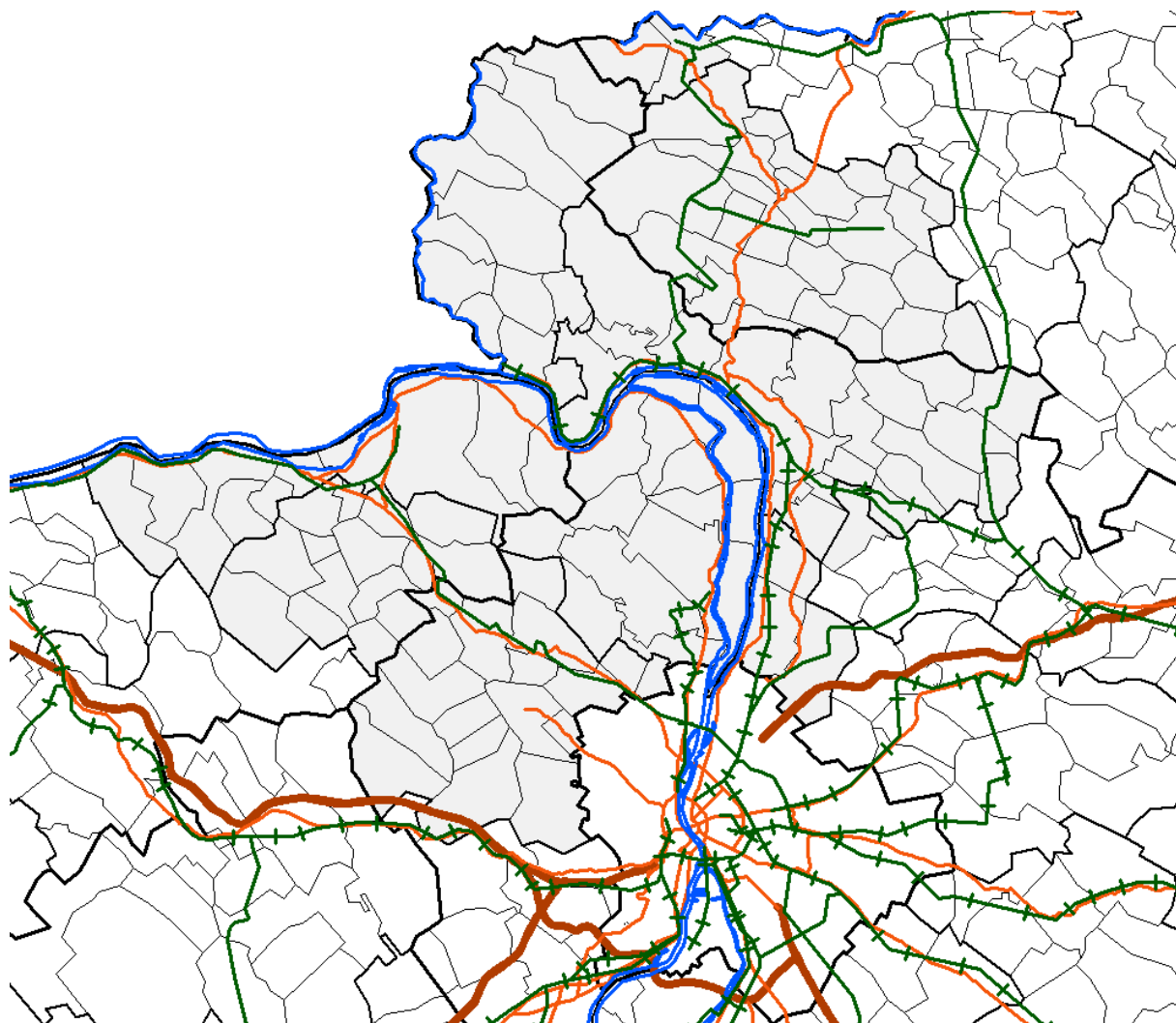
¹ Egyetértünk azzal a szemlélettel, amely szűkös közúti közlekedési kapacitások esetében nem automatikusan azok bővítését irányozza elő. Különösen a 10-es út főként tranzit teherforgalmának kivezetése a településekről viszont rendkívül fontos helyi érdek, a helybéli települési környezetét és életminőségét javító lépés. Ez tiszteletben tartja a fenntarthatóság azon alapelvét, amely a helyi érdekek prioritására épít.



A Duna közlekedési szempontból is belső határként funkcionál, hiszen a térségen belül hazai területek között csak komp átkelés lehetséges a két part között, csak Tahitótfalunál a szentendrei ágon át vezet híd a szigetre. Dunát átszelő híd legközelebb Budapesten található. Az Esztergom és Párkány közötti híd teherforgalomra nem alkalmas, és a túloldal Szlovákiához tartozik. Ezért fordulhat elő az a helyzet, hogy Esztergomból a Suzukikat közúton elhozzák a csepeli kikötőbe, ott átrakják hajókra, majd Komárnoban kirakodják.

A Dunán keresztül a forgalmat kompok bonyolítják le. A kompközlekedés időszakos és nem biztos, ezért nem lehet ezen irányokban sem munkavállalás, sem oktatási intézmények, illetve köz- vagy személyi szolgáltatások igénybe vétele. A kompközlekedés egészen sajátosan megnöveli a térbeli távolságokat, mivel ezek áthidalása lényegesen több időbe telik, mint bármely más közösségi közlekedés esetén. A kompközlekedés hatékonyságát az is csökkenti, hogy nem szerves része a közösségi közlekedésnek, több településen nincs tömegközlekedési kapcsolódása. A kompok korlátozott szolgáltató képessége mellett a teljes társadalmi-gazdasági tevékenység a sugár irányú, Budapestre vezető úthálózatra nehezedik.

3. ábra: Főútvonalak és vasútvonalak a Dunakanyarban



A Duna a VII. transz-európai közlekedési folyosó, ám a vízi közlekedés csekély súlyú szerte Európában. A hajózás részesedése az áruforgalomból alig haladja meg a 3%-ot országos szinten. A Dunakanyarban jelenleg nincs kikötő, csak hajóállomások üzemelnek. A dunai hajózás fejlesztésére, a hajózhatóság biztosítására, kikötők fejlesztésére nagy ívű európai



fejlesztési elképzelések fogalmazódtak meg, ezek hazai vonatkozásainak tervezése napjainkban folyik. A Duna a Dunakanyaron belüli forgalom lebonyolításában csak a közlekedéssel és kishajó átkeléssel vesz részt, távolsági közlekedésre kis mértékben a kiránduló turizmus és a teherhajózás veszi igénybe.

A Dunakanyarban a közlekedés a sugárirányú, fővároshoz kapcsolódó úthálózatra fűződik fel, a haránt irányú kapcsolatokat a természeti adottságok nagy mértékben akadályozzák. A Duna és az Ipoly a maga erősen korlátozott átjárhatóságával alapvető térszerkezeti elem. A domborzati viszonyokból és a területek védettségéből fakadó korlátokból következően egyes térségekben (szobi kistérség, Galga-mente, Pilis és Börzsöny területe) nehezen vagy egyáltalán oldható fel az egyetlen útra felfűződő, zsák településekkel tarkított szerkezet.

A fenntartható területfejlesztésben a sokfunkciós, erős települések képezik a tervezés kiindulópontját. A térkapcsolatok kiépítésében a legközelebbi településekkel kialakított külső kapcsolatok jelentik a következő lépést. A középfokú funkciókat ellátó települések elérése szintén esszenciális, ám e kapcsolatot a helyi érdekekkel összhangban kell kiépíteni. A tranzit funkciók befogadása rendkívül kényes kérdés, hiszen többnyire anélkül jelent terhelést, hogy hasznot hozna a településnek, ám vitathatatlan, hogy ma ezekre is szükség van. A tranzit funkciók szervezése nem helyi feladat, ezek kialakítása regionálisan és országosan egyeztetett, ám ez esetben is elengedhetetlen a helyi fenntarthatósági érdekek figyelembe vétele, és sérülésük esetén kompenzációja.

A Dunakanyarban szűk keresztmetszetek feloldása a haránt irányú közlekedésben rendkívül fontos, mert akadályozza a lokális hálózatok kialakulását. A helyi léptéket meghaladó, de szomszédsági kapcsolatokban racionális üzemméretet elérő szolgáltatások igénybe vételét is áthelyezi a nagyobb városokba vagy Budapestre. Ez fokozottan terheli a sugár irányú kapcsolatokat, tartósítja a funkciók szegénységét, gyengíti a helyi társadalmakat és a gazdaságot.

1.3. Kooperációk a Dunakanyarban

1.3.1. Hazai vonatkozások

Kiemelt Üdülőkörzet, illetve Dunakanyar Intézőbizottság tevékenysége 1957 óta a települések horizontális együttműködésére épült. Ez egészen kivételes szerveződés, amit az idegenforgalom intézményrendszerének reformja során felváltott a Budapest Közép-dunavidéki Regionális Idegenforgalmi Bizottság. A Dunakanyar név így eltűnt az intézményrendszer nevezékjegyzékéből.

A Dunakanyar Charta vállalta fel azt a feladatot, hogy más csatornán keresztül, de ismét teljes jogú, önálló szervezetté váljon a Dunakanyar. A Chartát aláíró 72 település kezdeményezése végül nem öltött testet szervezet formájában. A Dunakanyar Térségi Fejlesztési Tanács nem a települési önkormányzatok szövetségéként alakult meg, de a Dunakanyar Chartában szabatosan megfogalmazott helyzetértékeléssel és feladatleírással egyetértve kívánja folytatni tevékenységét.

A DTFT és a Regionális Idegenforgalmi Bizottság nem egymás konkurenciái, hiszen egészen más intézményrendszerbe ágyazódnak, a működési területük nagyrészt fedi egymást, és ahhoz, hogy hatékonyan tevékenykedjen mindkét szervezet, mindenképpen koordinálni szükséges az idegenforgalmat érintő ügyeket.



A Dunakanyar Térségi Fejlesztési Tanács a területfejlesztés intézményrendszerében kapott létjogosultságot, és szerveződése igazodik a többi üdülőkörzetre létrehívott térségi fejlesztési tanácshoz és illeszkedik a területfejlesztés statisztikai kistérségekre épülő új rendszeréhez.

A területfejlesztés szerveződését nagy mértékben befolyásolja a többcélú kistérségi társulás intézményének bevezetése, amely jelentősen átrajzolta a korábbi területfejlesztési társulások működési területeit. A DTFT révén az érintkezési felületek nélküli megyei és regionális területfejlesztési tanácsok, illetve a nyolc érintett kistérség együttműködése alakítható ki a Dunakanyar lehetőségeinek kihasználása érdekében.

1.3.2. Nemzetközi aspektus

A Dunakanyarban a nemzetközi kapcsolatok rendkívül fontosak, hiszen mintegy 80 km a térségben a közös magyar-szlovák határ hossza. A Szlovákiával kialakított együttműködés nem pusztán és nem elsősorban a trianoni határrevízió következményeinek felszámolása miatt fontos. A történeti, kulturális kapcsolatok és természetes közösségek erős kapcsolati rendszere alapértéke a Dunakanyar helyi közösségeinek és a térségi együttműködésnek. Emellett nem közömbös a gazdasági kapcsolatok élénkítésének hozadéka, a helyi és térségi gazdaság megerősödése.

A térségben legalább három elismert eurorégió található, amelyek más-más területre helyezték az együttműködés súlypontját. Emellett azonban több kezdeményezés is ismertté vált.

A **Vág-Duna-Ipoly Eurorégiót** 1999-ben hozta létre Komárom-Esztergom és Pest megye, illetve Nyitra kerület. Ugyanebben az évben csatlakozott a régióhoz Fejér és Veszprém megye is. Az Eurorégió az uniós csatlakozás elősegítését tekintette legfőbb feladatának, a későbbiekben az ismeretterjesztés, a kapcsolatok generálása és a közös pályázatok, rendezvények szervezése került előtérbe.

Az **Ipoly Eurorégió** 2002. évi megalakulását többéves határon átnyúló kooperáció előzte meg. Az önkormányzatok és civil szervezetek részvételével működő Eurorégió tematikus rendezvényekkel, közös pályázatokkal erősíti a kapcsolatokat az Ipoly két oldalán. Többek között nevükhöz fűződik a 2003. évi Ipoly hidak tanácskozás megszervezése, amelyen zárónyilatkozatban fogalmazták meg szándékukat a határok átjárhatóságát biztosító közös cselekvés kimunkálására.

Az **Istergranum Eurorégió** 2003-ban alakult meg önkormányzatok együttműködésében négy évi közös munkálkodást és sikeres együttműködést követően. A Mária Valéria híd ujjáépítéséhez sok szálon kötődő szerveződésbe bekapcsolódott települések köre folyamatosan bővült, végül az Eurorégiót több mint hetven település hozta létre.

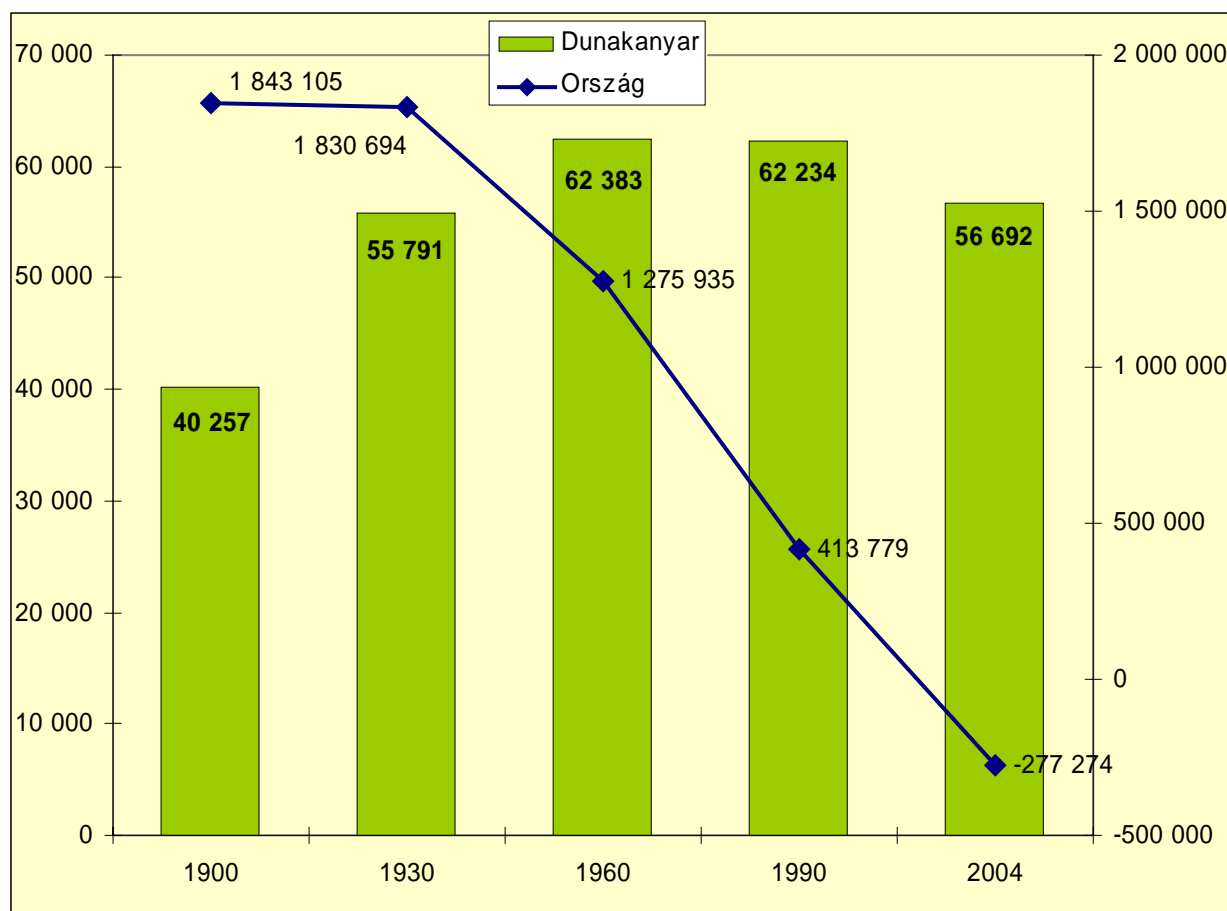


1.4. Demográfiai folyamatok

1.4.1. A népesség számának változása – agglomerálódás, szuburbanizáció

A Dunakanyar Térségi Fejlesztési Tanács működési területe 248 ezer hektár, az érintett 115 település lakosainak száma meghaladta a 425 ezer főt 2005-ben. A Dunakanyarban a népesség növekedése az elmúlt több mint száz évben az országos szintet lényegesen meghaladóan emelkedett. Míg a Dunakanyarban a népesség koncentrációja folyamatosan, szinte állandó ütemben emelkedett, az országban a növekedés üteme lelassult. 1990-től az országos tendenciákkal ellentétben, 14 év alatt mintegy 57 ezer fővel növekedett a népesség a Dunakanyarban, ez majdnem annyi, mint korábban 30 év alatt mért lakosságtöbblet.

4. ábra: A népesség változása 30 éves ciklusok szerint, illetve 1990-2004 között



Adatok forrása: Népszámlálás, T-star

Mindazonáltal a demográfiai folyamatok eltérő pályán mozogtak az agglomerációs, a belső és külső perifériális területeken és a német ajkú falvakban. Ez utóbbiakról elmondhatjuk, hogy a második világháborút követő kitelepítések majdnem az összes sváb falut érintette, és ezeken településeken nagy veszteséget okoztak. A belső és külső periférián a népesség csökkenése több esetben még a múlt század első harmadában elkezdődött és napjainkig tartó, megszakítás nélküli folyamat pl. Nagybörzsönyben, de Tökön a lakosok száma először 2005-ben haladta meg az 1890-es szintet, bár közben kisebb-nagyobb ingadozások előfordultak.

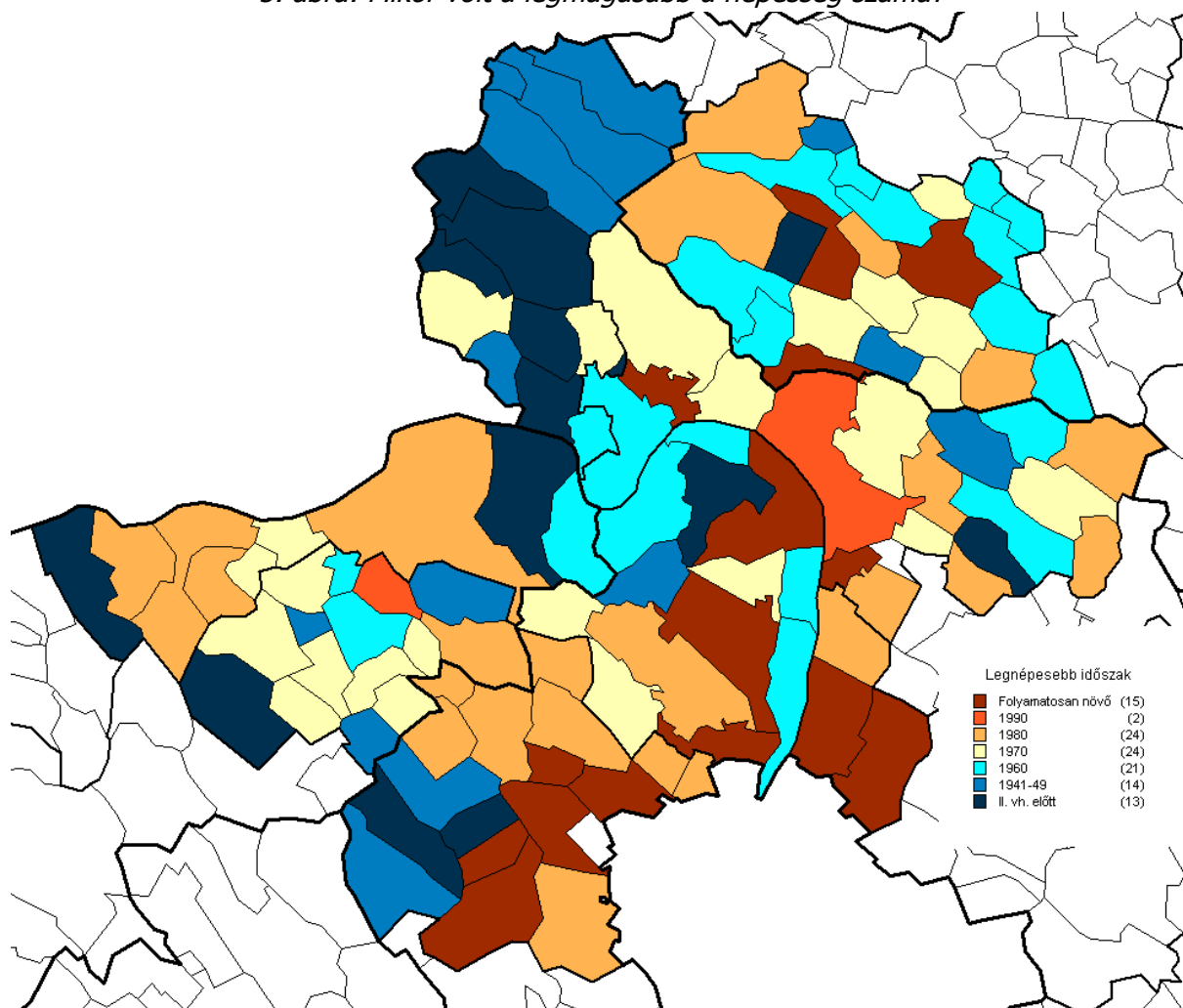


1. táblázat: A jelen lévő népesség/állandó népesség 1870-2005

Területi egység	1870	1900	1930	1960	1990	2005
Dorogi kistérség	13.254	20.206	29.159	39.242	40.217	40.998
Esztergom-Nyergesújfalui kistérség	24.803	31.891	31.025	44.867	54.821	56.207
Rétságai kistérség	19.168	20.895	24.785	27.903	26.077	25.547
Dunakeszi kistérség	3.782	7.476	19.034	32.898	50.685	64.388
Pilisvörösvári kistérség	23.793	31.588	43.835	49.339	60.544	83.465
Szentendrei kistérség	21.666	24.768	30.560	39.912	54.269	72.592
Szobi kistérség	11.705	14.792	18.233	17.535	12.951	12.623
Váci kistérség	30.709	37.521	48.297	55.615	64.235	67.070
DTFT	148.880	189.137	244.928	307.311	363.799	422.890
<i>Komárom-Esztergom megye</i>	<i>115.684</i>	<i>151.155</i>	<i>192.253</i>	<i>270.810</i>	<i>317.617</i>	<i>314.843</i>
<i>Nógrád megye</i>	<i>125.522</i>	<i>159.266</i>	<i>200.438</i>	<i>235.675</i>	<i>233.130</i>	<i>217.785</i>
<i>Pest megye</i>	<i>330.089</i>	<i>450.136</i>	<i>633.257</i>	<i>781.505</i>	<i>940.133</i>	<i>1.133.402</i>
<i>Magyarország</i>	<i>5.011.310</i>	<i>6.854.415</i>	<i>8.685.109</i>	<i>9.961.044</i>	<i>10.381.959</i>	<i>10.133.820</i>

Forrás: Népszámlálás 2001, KSH, BM

5. ábra: Mikor volt a legmagasabb a népesség száma?



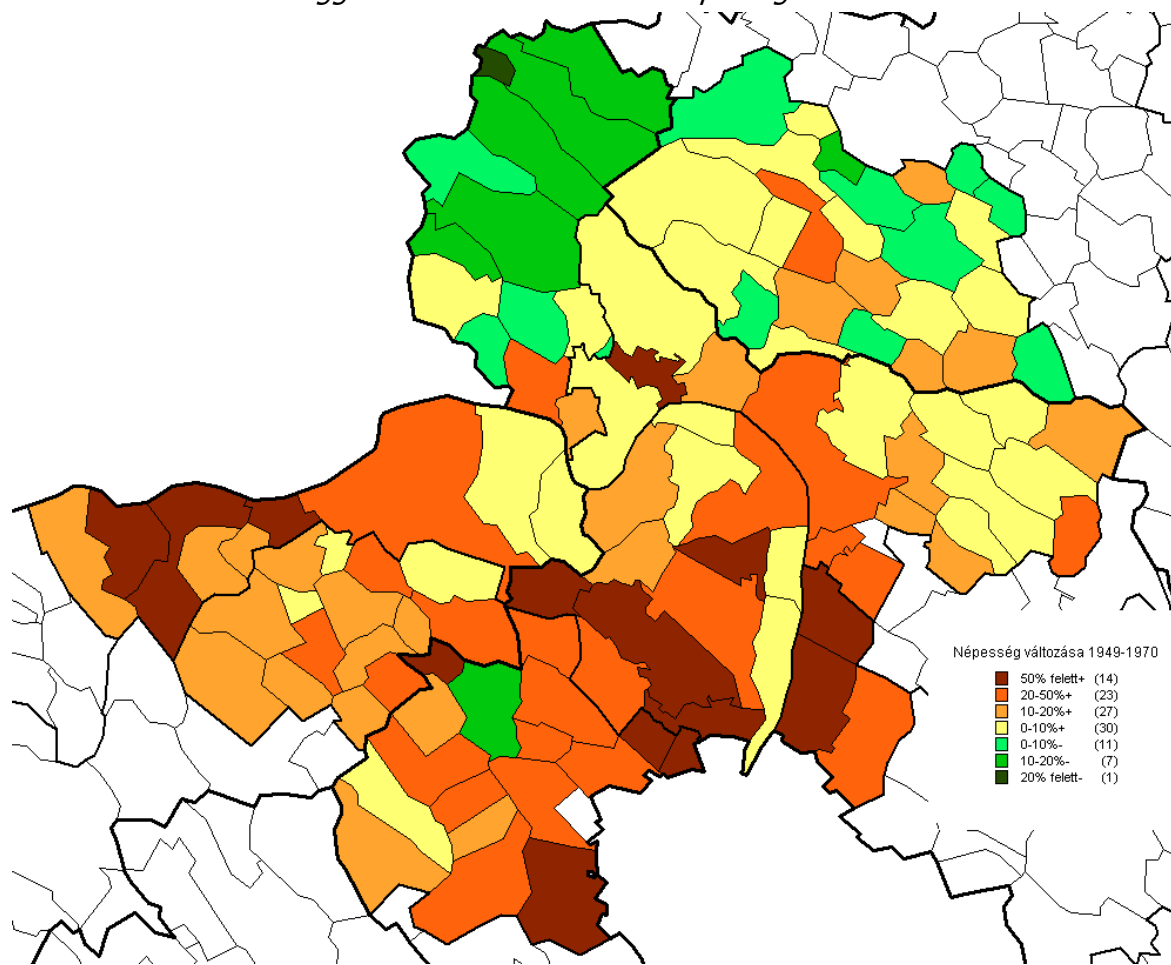
Adatok forrása: Népszámlálás, T-star



Az 5. ábra azt mutatja be, hogy az egyes településeken mikor volt a legmagasabb a népesség száma, vagyis a növekedés-csökkenés inflexió pontjának idejét láthatjuk. Természetesen nem minden település esetében lineáris az összefüggés, viszont pontosan detektálható a változások ideje. A külső és a belső perifériákon, a közlekedési árnyékhelyzetben lévő településeken, néhány kivétellel, már a múlt század első harmadától, jobb esetben a második világháborút követően, a hatvanas évektől kezdődött meg a társadalmi erózió. A nehezen megközelíthető helyek kék foltjai a Duna mindkét partján és a Szentendrei-szigeten összefüggő területet alkotnak. A szobi kistérségben csak Kóspallag és Letkés tartotta magát 1970-ig, a hetvenes évek közigazgatási reform elképzeléseit már nem tudták ellensúlyozni. A Zsámbéki-medencében Tök, Budajenő, Zsámbék és Perbál tartozik ebbe a kategóriába. A rétsági kistérségben a nagy ipari foglalkoztatóvá vált Romhány, valamint Rétság és Szendehely mikrotérségi célterületekké váltak, a többi településen eltérő időszakban megindult a népesség fogyása.

A Dunakanyar 115 települése közül mindössze 15 került el a népességvesztést. Ezek közül az előbb említett három a rétsági térséghez tartozik, de sem az esztergomi-nyergesújfalui, sem a dorogi kistérségben nem található ilyen település. A Szentendrei-szigeten a híddal bíró Tahitótfalu évtizedről-évtizedre stabilan és kis mértékben növelte lakosainak számát, majd a 90-es évek közepétől egy erős beköltözési hullám tapasztalható. További hét település található a budai agglomeráció Budapesthez közel eső területein, a pesti oldalon Dunakeszi, Fót, valamint két üdülőhely, Sződliget és Kismaros járt be hasonló utat.

6. ábra: Az agglomerálódás időszaka: a népesség változása 1949-1970

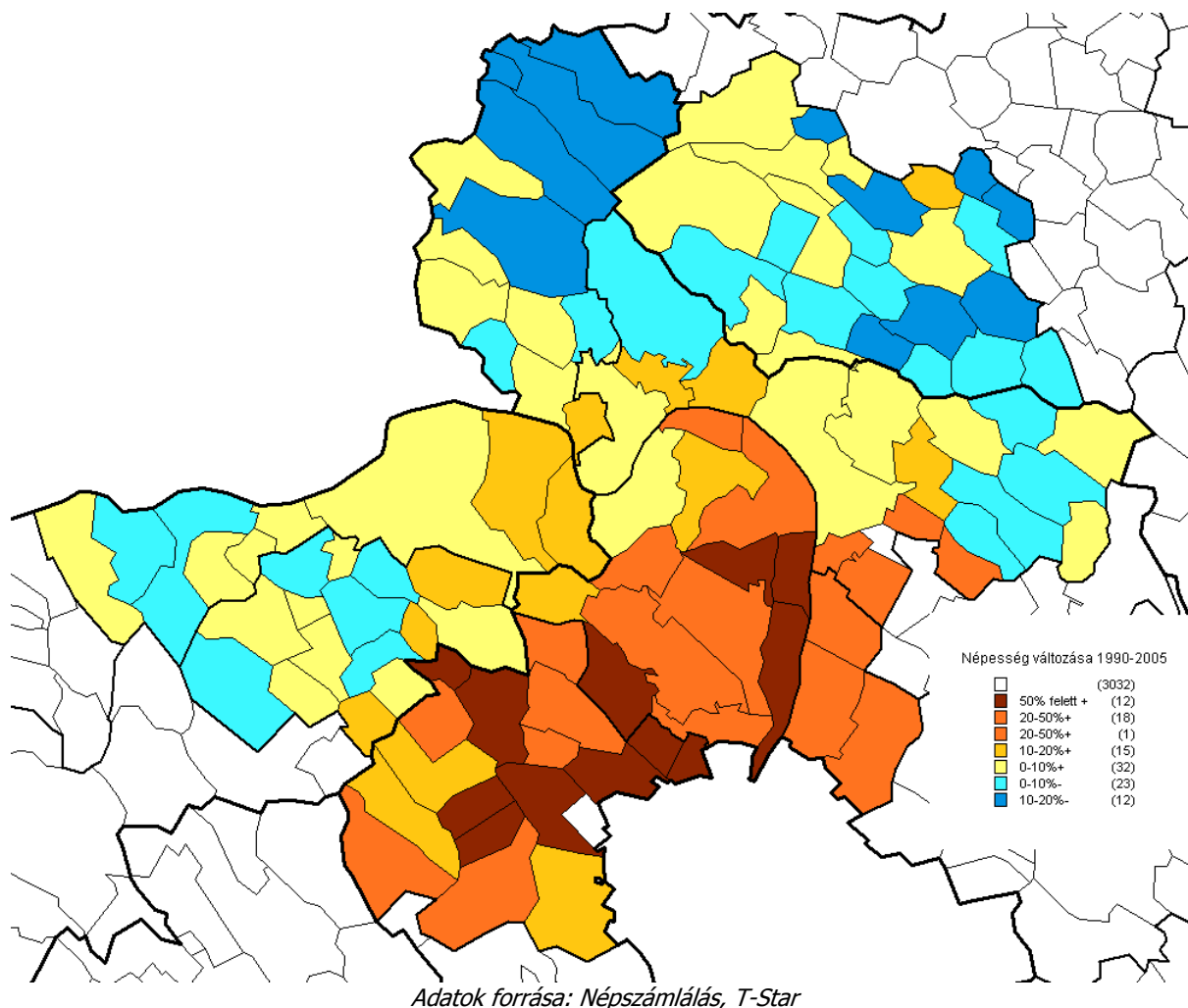




Az ötvenes évektől a hatvanas évek végéig lezajlott népesség növekedés országosan 11,6%-ot tett ki. Az előbbi térképen a zöld foltok az országos folyamatokkal szemben, csökkenő népességű falvakat jelölnek, a már növekvő, de az országos átlagot el nem érő sárgára színezett települések valamivel jobb helyzetűnek mondhatók. Az agglomeráció kiemelkedése egyértelmű és sok hasonlatosságot mutat a kilencvenes években megindult szuburbanizáció által érintett területekkel.

A folyamatok összehasonlíthatósága érdekében hozzátesszük, hogy a Dunakanyar lakossága 1949 és 1970 között mintegy 77 ezer emberrel gyarapodott. Valójában az „agglomerálódás” zöme a budapesti peremkerületekben zajlott le, hiszen a főváros népessége ugyanebben az időszakban több mint 350 ezer fős növekedést mutatott.

7. ábra: A szuburbanizáció időszaka: a népesség változása 1990-2005

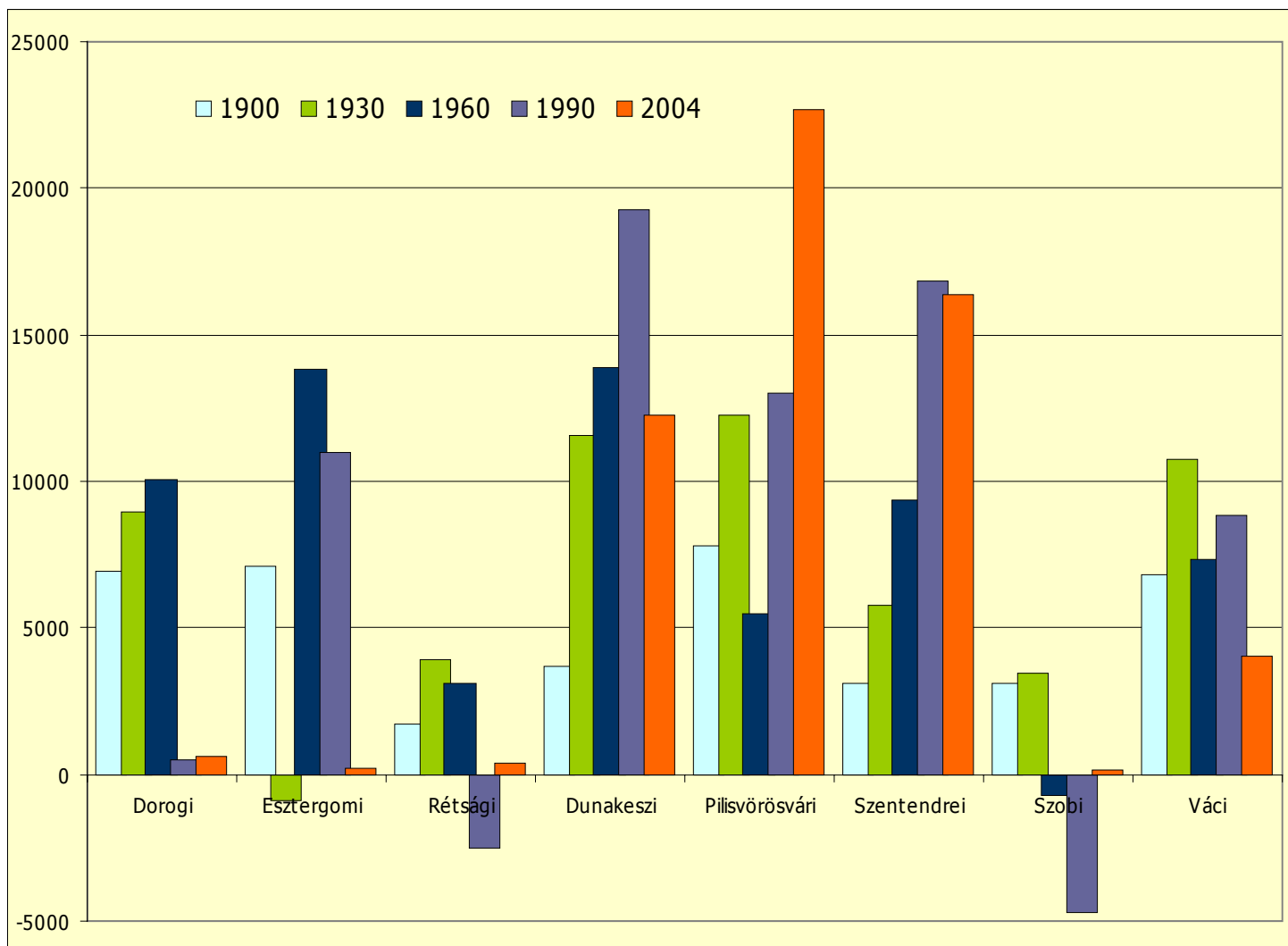


Kilencvenes évek második felében a Dunakanyar népessége több mint 50 ezer fővel növekedett 14 év alatt, ami lényegesen meghaladja az agglomerációs időszak növekedési ütemét. A fél vagy egy évszázados társadalmi erózió folyamatait, a megközelítés nehézségeit nem tudta megfordítani a Dunakanyar jelentős részén a szuburbanizáció. A perifériák helyzete helyenként romlott, de néhány településen megfordulni látszik a tendencia. A városból kiköltözők által preferált területek világosan kirajzolódnak a térképen, a nehéz szociális mutatókkal bíró, de nagy kiterjedésű üdülőterülettel rendelkező településeken is fordított a folyamatokon a szuburbanizáció. A pozitív hatások mellett a pilisvörösvári és a szentendrei térségben szinte nincs olyan település, amely ne a szuburbanizáció kedvezőtlen



hatásait érzékelné hangsúlyosabban. Nevezetesen a közlekedés ellehetetlenülését, a közszolgáltatások kapacitásainak szűkösségét és a szolgáltatások színvonalával kapcsolatos gondokat tartják súlyosnak.

8. ábra: A népesség változása 30 éves ciklusonként, illetve 1990-2004 között kistérségenként



Adatok forrása: Népszámlálás, T-star

1.4.2. Migráció és természetes szaporodás a kilencvenes években

A kilencvenes évektől a Dunakanyar minden kistérsége migrációs nyereséget könyvelhetett el. A kilencvenes évek demográfiai hullámvölgye, a születések számának megcsappanása és az előregedés miatt a természetes fogyás csak a pilisvörösvári térséget kerülte el. A 14 év alattiak aránya a népességből a Dunakanyarban lényegesen magasabb, mint az országos átlag, csak a rétsági és a szobi térség lóg ki a sorból e tekintetben. Ennek tükörképeként alakul a 60 éves és idősebb népesség súlya a társadalomban, azzal a különbséggel, hogy csak a szobi kistérségben szélesebb e csoport, mint az országos átlag. A két arány közötti reziduális az aktív korúak csoportja, s e tekintetben igen kedvező adottságokkal bír a Dunakanyar.

Az idős és a fiatal kohorsz hányadosa az öregedési index. 1990 óta a mutató rendkívüli mértékben romlott, még a Dunakanyar kedvező demográfiai folyamatai mellett is átcsúszott az előregedéssel jellemezhető kategóriába. A rendkívüli mértékű betelepedés mellett a



pilisvörösvári térségben marad 100 alatt a mutató, vagyis kevesebb az idős. A szobi kistérségben az idősök száma majdnem másfélszerese a fiatalokénak, így országos szinten is elég hátul áll, bár 34 kistérségben még ennél is rosszabb a korszerkezet. Az öregedéssel együtt a nyugdíjasok aránya is növekszik, ám figyelemre méltó, hogy a hatvan évesnél idősebb korosztály közel másfélszerese részesül valamiféle nyugellátásban. A legkedvezőbb a helyzet e téren is a pilisvörösvári és a térségben tapasztalható, ezekben 140% alatt marad a mutató értéke.

2. táblázat: Demográfiai mutatók 1990-2003

Terület	Állandó népesség	Ezer lakosra jutó természetes szaporodás	Ezer lakosra jutó vándorlás	Fiatal (0-14) népesség aránya	Idős (60-X) népesség aránya	100 fiatalra jutó idősök száma		Nyugdíjasok aránya a népességből
	2005	1990-2003		2003		1990	2003	2003
Dorogi	40998	-29,8	20,8	16,7	19,9	82,1	119,8	29,7
Dunakeszi	64388	-12,2	187,2	16,2	18,1	82,2	111,3	25,4
Esztergomi	56207	-35,4	31,5	16,0	19,9	82,2	124,6	29,3
Pilisvörösvári	83929	0,7	237,5	17,8	17,3	83,1	97,1	23,0
Rétsági	25547	-55,5	10,1	15,2	20,5	96,4	134,5	30,3
Szentendrei	72592	-7,6	233,3	17,3	17,5	80,5	101,5	23,8
Szobi	12623	-114,9	60,3	15,6	22,6	131,6	145,2	31,7
Váci	68861	-40,8	75,3	16,2	19,5	88,5	120,4	28,6
DTFT	425145	-24,1	135,2	16,6	18,8	85,7	112,8	26,6
<i>Komárom-Esztergom</i>	<i>316551</i>	<i>-37,5</i>	<i>11,1</i>	<i>15,9</i>	<i>19,7</i>	<i>79,8</i>	<i>123,4</i>	<i>29,9</i>
<i>Nógrád</i>	<i>218449</i>	<i>-65,4</i>	<i>-24,4</i>	<i>16,1</i>	<i>21,8</i>	<i>100,8</i>	<i>135,8</i>	<i>32,1</i>
<i>Pest</i>	<i>1135657</i>	<i>-24,5</i>	<i>157,4</i>	<i>17,1</i>	<i>18,2</i>	<i>87,4</i>	<i>106,2</i>	<i>26,5</i>
<i>Ország</i>	<i>10143969</i>	<i>-47,6</i>	<i>0,0</i>	<i>15,9</i>	<i>20,7</i>	<i>96,2</i>	<i>130,1</i>	<i>30,4</i>

Adatok forrása: BM, T-Star, ONYFI

1.5. A lakosság és életkörülményei

A lakosság életkörülményei vonatkozásában három témakört dolgozunk fel. A népesség képzettségi szintjének alakulása kiemelt fontosságú, mert szoros kapcsolatban áll a jövedelmi, jóléti és további más, összetett társadalmi-gazdasági mutatókkal. A népesség jövedelmi viszonyait az adóbevallások alapján vizsgáljuk, emellett a személygépkocsi sűrűséget is számba vesszük.

A Dunakanyarban a **népesség képzettségi színvonala kiemelkedően magas**. A középfokú végzettségűek eloszlása viszonylag homogén, a felsőfokú végzettség viszont ma még mindig nagyon jelentős szórással sűrűsödik a településhálózatban. Budapesten a népesség mintegy 30%-a felsőfokú végzettségű, a Dunakanyarban a szentendrei és pilisvörösvári térség szorosan nyomában 25% feletti értékeket mutat, ezen kívül a dunakeszi térség 20%-os mutatója haladja meg az országos átlagot. A többi térségben már lényegesen kisebb a magasan képzett rétegek koncentrációja, a rétsági, dorogi és szobi kistérségben 9% alatti arányokat számolhatunk.

Településenként erősen szóródik a mutató értéke. Überelhetetlen Telki 44%-kal, Nagykovácsi (37,7%), Budakeszi (35,2%), Szentendre (34,8%), Solymár (33%) következik a sorban és Budajenő (30,4%) zárja a harmincasok előkelő klubját. További 13 településen



20% felett alakul a mutató értéke. A rangsor másik végén 34 olyan település található, ahol a diplomások aránya nem éri el a községei átlagot, 6,8%-ot.

3. táblázat: A lakosság életkörülményeinek vizsgált mutatói

Terület	A felsőfokú végzettségűek aránya		Adózók aránya népességből	Havi átlagos jövedelem		100 lakásra jutó autók száma	
	1990	2001		1994	2003	1993	2003
Dorogi	5,6	8,7	44,4	25 021	100 805	48,2	67,5
Esztergomi	10,7	15,5	46,0	26 527	104 285	54,8	72,9
Rétság	5,2	8,2	42,6	23 316	96 243	53,8	66,7
Dunakeszi	11,3	20,0	45,8	32 364	129 467	55,9	97,3
Pilisvörösvári	11,2	25,1	43,6	31 830	134 371	54,5	93,3
Szentendrei	13,3	25,6	44,1	30 996	132 152	58,7	96,2
Szobi	5,9	8,8	40,4	25 513	104 578	29,6	53,3
Váci	10,5	15,8	45,1	28 631	111 638	55,0	79,4
DTFT	10,0	18,3	44,5	29 007	119 063	53,8	83,7
Komárom-Esztergom	8,3	12,5	46,2	27 068	104 065	53,1	71,4
Nógrád	6,8	9,7	40,7	24 177	91 913	48,0	57,3
Pest	7,9	14,9	42,0	28 441	112 049	49,4	86,5
Ország	10,5	16,3	43,0	29 040	104 415	52,8	67,2

Adatok forrása: APEH, Népszámlálás, T-star

A **lakosság anyagi kondícióinak** felmérésére az adóbevallásokban bevallott jövedelmek összegei állnak rendelkezésre. Ezek az összegek ha nem is a lakosság rendelkezésére álló jövedelem összegét jelentik, feltételezzük, hogy a két mutató szoros korrelációban áll egymással.²

A Dunakanyarban a jövedelmi színvonal kiemelkedően magas, még a legkevesbé módos rétsági kistérségben is meghaladja a kisvárosok átlagát. Sőt, a Dunakanyar 1994-hez képest javított lakossági jövedelmi pozícióján. A felsőfokú végzettségűek aránya és a havi átlagos jövedelem között szinte lineáris összefüggés látható, ugyanazok a kistérségek állnak az élen, mint a képzettséget illetően. A két mutató közötti összefüggés települési szinten is tetten érhető.

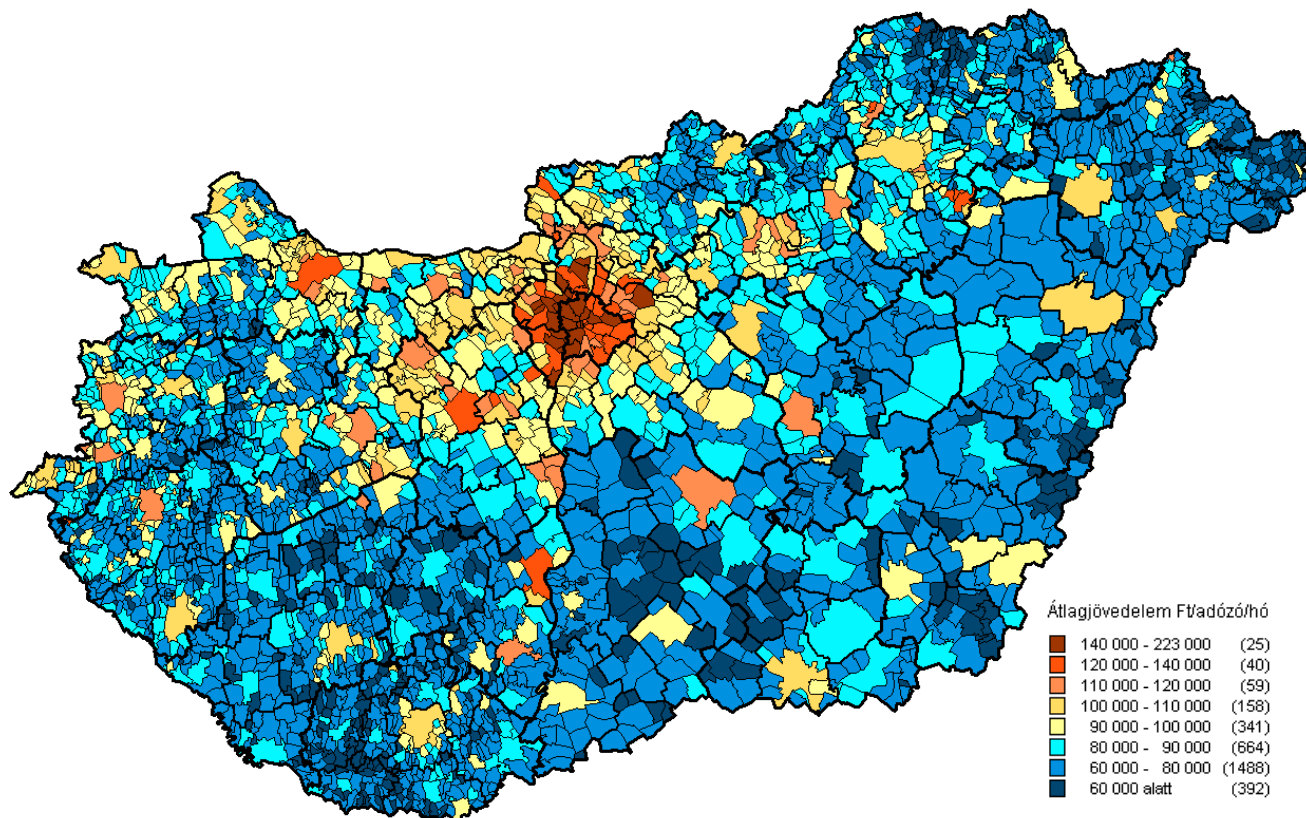
A Dunakanyarra jellemző lakossági jövedelmi színvonal szinte minden településen meghaladja az országos átlagot, és a 115 településből mindössze tízben marad el attól, szerencse, hogy éppen becsúsznak az átlag alá. A 9. ábrán jól látható, hogy a Dunakanyarra jellemző havi átlagos jövedelem nagysága korántsem jellemző az ország egész területén, sőt, csak a bizonyos speciális helyeken észlelhető.³ A kialakuló kép nem csak kistérségi, hanem települési szinten is kísértetiesen hasonlít az előbb felskiccelt iskolázottsági mutatóhoz. Sőt, a 9. ábrán jól látható, hogy a Dunakanyarra jellemző jövedelmi színvonal gyakorlatilag kuriózum az országban.

² Ha összevetjük a jövedelemstatisztikát más adatokkal (iskolai végzettség, autósűrűség, lakásméret, komfortosság) a hazai települési rendszerben is szoros sztochasztikus kapcsolatokat találunk.

³ A legfejlettebb centrum településeken, megyeszékhelyeken, ipari központokban és környékükön. Nagyobb összefüggő területeket a Nyugat- és Közép-Dunántúlon, illetve Közép-Magyarországon találunk.



9. ábra: Átlagos havi jövedelem 2003.



Forrás: APEH SZTADI

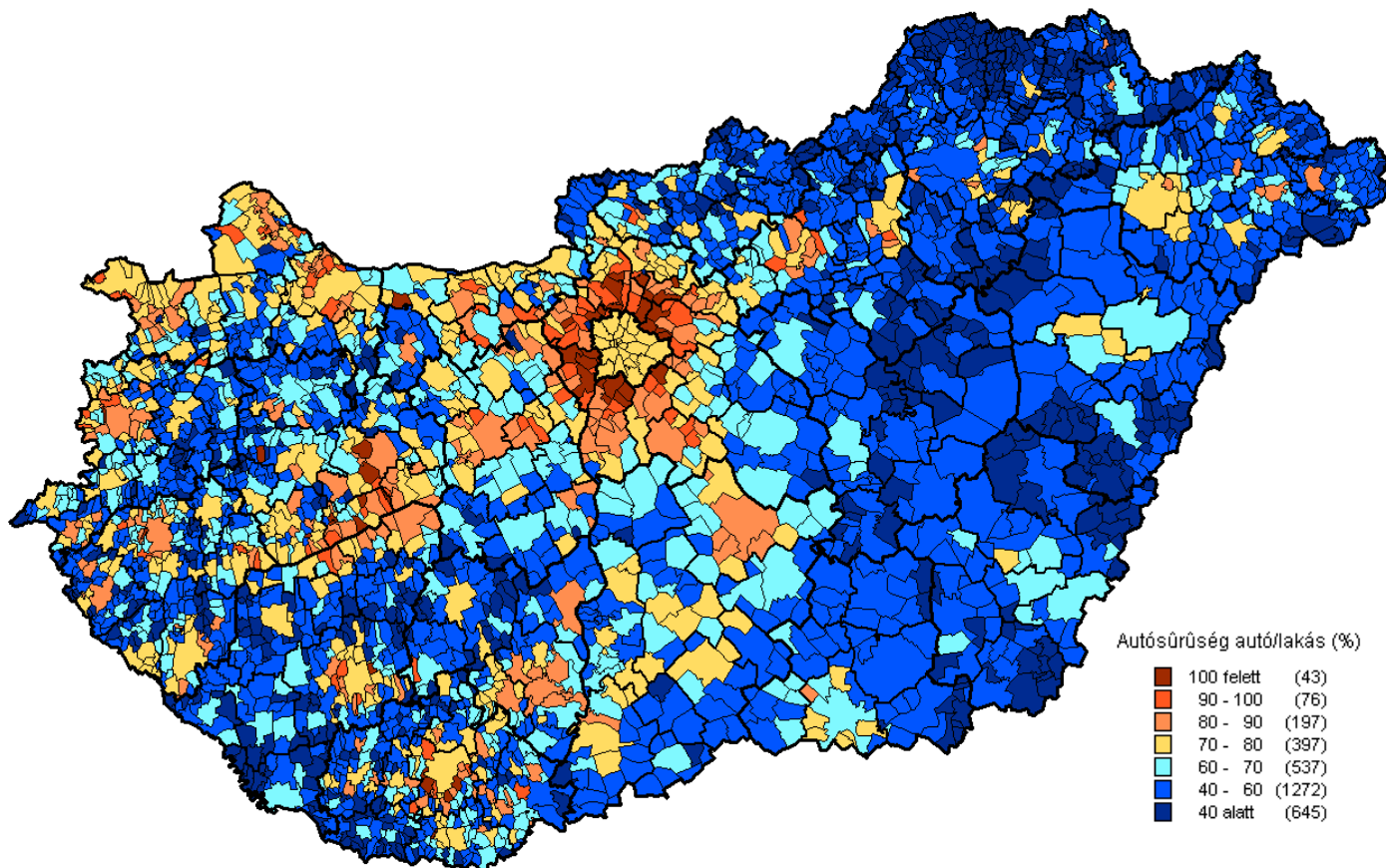
Az adózók jövedelmének színvonala csak az aktív lakosságra vonatkozóan nyújt információt, a népesség gazdasági aktivitása pedig nagyon alacsony, a lakosság kevesebb, mint feléről ad információt. Emellett az aktivitás lehetőségeit erősen befolyásolja korszerkezet, ami szintén nem homogén a Dunakanyarban sem. Éppen ezért az összetettebb hatást mutató, részben presztízs jószágnak, részben munkaeszköznek használható és a lakosság életkörülményei szempontjából fontos személygépkocsik sűrűségét tekintjük át.

Az eredmény nem meglepő, a Dunakanyarban lényegesen magasabb a mutató, mint az ország bármely más táján. Ez azzal együtt van így, hogy különösen a szobi kistérségben, viszonylag alacsony a mutató értéke. Rétság kistérségében jut kevesebb autó egy lakásra, mint az országban általában, de csak néhány tizedes a lemaradása.

A személygépkocsi állomány a Dunakanyarban 1993-ban még csak 74 ezer volt, de 2003-ra 129 ezernél is több autó járta az utakat. **Az autók számának növekedése majdnem megegyezik a lakosok számának növekedésével!** Emellett az útkapacitások a térségben változatlanok, tehát motorizált közlekedés óriási többlet terhelést okoz a Dunakanyarban. Ehhez természetesen szükség van arra is, hogy a lakosság megengedhesse magának az autók fenntartását. A pilisvörösvári térségben a legnagyobb az autók számának a növekedése, az 1993-as 12 ezer helyett tíz évvel később 27 ezer személygépkocsival rendelkeztek. A szentendrei térségben „szerényen megduplázódott” 12 ezerről 24 ezerre nőtt az autók száma. A szobi kistérségben is közel megduplázódott az autók száma, a sűrűsége ezzel együtt is viszonylag alacsony.



10 ábra: 100 lakásra jutó személygépkocsik száma, 2003



Adatok forrása: T-star

A települési szintű adatok hasonló eloszlást mutatnak, mint a jövedelmi mutatók. A Budapesttel határos települések közül több esetében is már több az autó, mint a lakás, ami egészen sajátos életmód és jövedelmi színvonalat jelez, egyben erőteljes motorizált közlekedési nyomást a térség úthálózatára. Az autósűrűség mutatójában a periférikus helyzetű települések köre már kiugrik. A fenntarthatóság szempontjából az a jobb helyzet, ha a legtisztább közlekedési eszközöket használja a lakosság, ezért akár azt is gondolhatnánk, hogy jobb a periférikus települések helyzete. Ez azonban önmagában demagógia, hiszen a jelenlegi viszonyok mellett az egyéni közlekedési lehetőségek hiánya nem jár színvonalas tömegközlekedéssel, ami rosszabb életminőséget, munkahelyek, közszolgáltatások el nem érhetőségét is jelenti. A periférikus helyzettel járó folyamatok közül a legveszélyesebb a fiatalok elvándorlása, a további társadalmi erózió, falvak elnéptelenedése, ezért mindenképpen szükséges az elzártság csökkentése, s ennek valóban a fenntartható útja nem a rosszul kihasznált, presztízis jószágok szaporítása, hanem értelmes és gazdaságos tömegközlekedés megszervezése.



1.6. Gazdaság

A Dunakanyar térsége a rendszerváltás küszöbére gyenge gazdasággal, viszonylag széles, a szürke és a fekete gazdaságban tevékenykedő, egyéni stratégiákat követő vállalkozó réteggel érkezett. A vállalkozássűrűség térségenként nagyon eltérően alakul a térségek gazdasági, társadalmi adottságainak függvényében. Az országos átlagot meghaladó vállalkozó kedv az agglomerációs térségekben tapasztalható, de már a távolabbi, a fővároshoz kevésbé kötődő váci kistérségben már nem éri el az országos átlagot. Az esztergomi-nyergesújfalui kistérségben is magas a vállalkozássűrűség, a dorigiban viszont lényegesen alacsonyabb a Komárom-Esztergom megyei átlagnál is. A sereghajtó a szobi és a rétsági kistérség, ahogy a társadalmi problémák sűrűsödési területe is ez a két kistérség.

4. táblázat: Vállalkozások adatai

Terület	Működő vállalkozások száma		Működő vállalkozások ezer lakosra jutó száma		Kettős könyvvitelt vezető vállalkozások			
	összesen	jogi szem.			jegyzett tőkéje (millió Ft)		egy lakosra jutó bruttó hozzáadott értékének átlagtól való eltérése (%)	
			2003	2003	1994	2003	1994	2003
Dorogi	2 460	366	50,6	60,7	10 011	18 549	58,9	291,3
Esztergomi	4 569	820	72,0	81,9	25 016	114 123	111,6	599,7
Rétsági	1 427	213	41,6	55,2	2 485	509 012	22,4	186,9
Dunakeszi	6 628	1 511	91,4	105,3	8 629	39 534	58,2	353,4
Pilisvörösvári	9 161	2 405	92,0	110,6	24 342	37 650	80,0	277,2
Szentendrei	8 445	2 117	102,2	118,9	10 483	578 479	69,9	758,3
Szobi	645	92	40,6	49,6	808	1 973	48,0	94,7
Váci	5 839	1 125	68,8	85,7	12 041	38 396	96,3	305,3
DTFT	39 174	8 649	77,7	93,3	93 814	1 337 716	75,3	407,5
<i>Komárom-Esztergom</i>	<i>26 078</i>	<i>4 727</i>	<i>66,9</i>	<i>82,6</i>	<i>117 689</i>	<i>277 528</i>	<i>113,9</i>	<i>450,9</i>
<i>Nógrád</i>	<i>13 096</i>	<i>1 861</i>	<i>46,8</i>	<i>60,0</i>	<i>24 035</i>	<i>549 167</i>	<i>53,3</i>	<i>116,9</i>
<i>Pest</i>	<i>97 317</i>	<i>20 903</i>	<i>72,8</i>	<i>86,6</i>	<i>207 908</i>	<i>2 744 401</i>	<i>63,7</i>	<i>366,8</i>
<i>Ország.</i>	<i>881 942</i>	<i>185 546</i>	<i>72,4</i>	<i>87,2</i>	<i>4 619 518</i>	<i>13 147 964</i>	<i>143,9</i>	<i>412,9</i>

Alapadatok forrása: T-Star, APEH

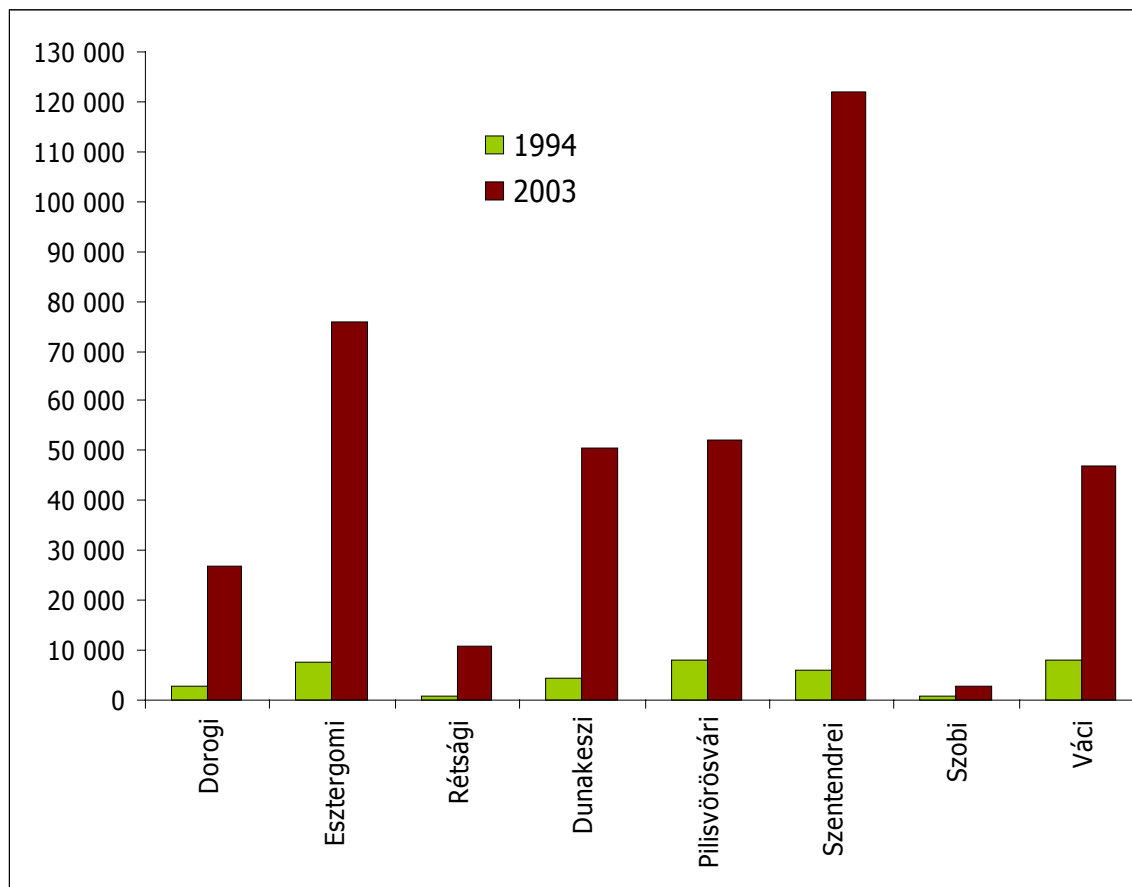
A Dunakanyar gazdasági ereje 1994-ben nem volt különösebben eminens, csak az esztergomi térségben nyújtott kiemelkedő teljesítményt. A 115 településen összesen 94 milliárd forintnyi jegyzett tőkével működtek a vállalkozások, egy évtizeddel később több mint egy nagyságrenddel nagyobb alappal, 1300 milliárd forinttal rendelkeztek a kettős könyvvitelt vezető cégek. A jegyzett tőke négyötöde a rétsági és a szentendrei kistérségben található, ami elég meglepő volna, de tudjuk, hogy Alsópetényben⁴ egy off-shore cég, Szentendrén 3 off-shore cég működik, amelyek óriási tőkebefektetéssel működnek, de a hozzáadott értékük csekély. Ezért jobb megközelítést ad az APEH által becsült bruttó hozzáadott érték összege.

A bruttó hozzáadott érték összege alapján a legnagyobb teljesítményt a szentendrei kistérség produkálja, főként Szentendre, ahol a térségi gazdasági teljesítmény 80%-a keletkezik. A sorban a következő az esztergomi-nyergesújfalui kistérség, ahol Esztergom és Látatlan gazdasága termeli meg a bruttó hozzáadott érték több mint 90%-át.

⁴ Az alsópetényi 498 milliárd Ft az összes magyarországi községben bejegyzett cég jegyzett tőkéjének több mint ötöde!



11. ábra: A bruttó hozzáadott érték a Dunakanyarban 1994-2003 (millió Ft)



Forrás: APEH Társasági adóbevallások

Fej-fej melletti a pilisvörösvári, a dunakeszi és a váci kistérség gazdaságának teljesítménye, a sereghajtó a szobi térség igen szerény értékkel. A Dunakanyar térségeiben a gazdasági teljesítmény jóval az országos átlag feletti növekedést mutat, ebből a dinamizmusból azonban a szobi térség kimaradt.

Az országok, régiók fejlettségének mutatója az egy lakosra jutó GDP összege. Ez a teljesítmény nem számolható ki települési szintre, a cégek bruttó hozzáadott értékéből képeztünk erre rímelő, bár csak az üzleti szektor teljesítményét figyelembe vevő hányadost. A fejlettségi különbségek bemutatására az átlagtól való eltéréseket vettük figyelembe, ám az országos átlagban nagy súlyú Budapestet és a szintén nagyságrenddel különböző megyei jogú városokat kivettük és a városok átlagához viszonyítottuk ezt az értéket. A bruttó hozzáadott érték egy lakosra jutó összegének városi átlagtól való eltérése (4. tábla) alapján kiemelkedő a Dunakanyar gazdaságának fejlettsége. A Dunakanyar térségei közül csak a szobi kistérségben marad a viszonyítási alap alatt a mutató értéke, országos szinten ezzel a 102. a kistérségek között. A szobit követő rétsági kistérség az 58., a pilisvörösvári a 38., a dorogi a 34., a váci a 32., a dunakeszi a 26., az esztergomi a 13. és a szentendrei a 8. helyen áll.

A Dunakanyarban a gazdasági teljesítmények nagyságrendje és népességhez mért mutatói meglehetősen jók általában, ez azonban az országos mezőny második harmadának a végén lévő Szob térségében nem oldja meg a foglalkoztatás és megélhetés problémáit. A térség helyzetének eddig orvosolhatatlan sajátossága az elzártság, hogy mindössze egy úton,



egyetlen vonalra fűződik fel, a külső és belső határok elvágják a kedvezőbb munkaerőpiaci kondíciókkal bíró területektől.

1.7. Foglalkoztatás – munkaerőpiac

A foglalkoztatás alakulásának vizsgálata meglehetősen kockázatos feladat. A munkát keresőket viszonylag nagy pontossággal nyilván tartja az Állami Foglalkoztatási Szolgálat, de a foglalkoztatás adatait a KSH reprezentatív munkaerőpiaci felméréssel és más statisztikák felhasználásával készíti a népszámlálások közötti időszakokra. Az EMMA nyilvántartás elvileg megbízható információkkal bír, ezekhez azonban mi nem férünk hozzá. A KSH által közölt kistérségi információkat nem használjuk fel, mert a szobi kistérségben a tapasztalatainknak teljesen ellentmondó adatokat közöl. Ezért maradunk a népszámlálások adatainál és ehhez a személyi jövedelemadó bevallásait vesszük hozzá kontroll változóként.

5. táblázat: A foglalkoztatás jelzőszámai

Terület	Adózók száma	Foglalkoztatottak száma	Munkahelyek száma	Foglalkoztatottak száma	Munkahelyek száma	Foglalkoztatottak a 15-64 éves népességből (%)	Foglalkoztatott nélküli háztartások aránya (%)	Munkanélküliek a 18-59 éves népességből (%)	Munkanélküliek a munkaképes korúakból (%)
	2003	1990	1990	2001	2001	2001	2001	1993	2005
	<i>APEH</i>	<i>Népszámlálás 2001</i>						<i>T-star</i>	<i>KSH</i>
Dorogi	17 979	17 535	17 385	15 535	10 891	56,7	37,7	13,3	5,3
Esztergomi	25 652	24 553	22 796	21 574	20 002	56,1	36,5	13,6	5,0
Rétsági	10 996	11 424	8 674	9 484	6 812	53,7	41,2	17,3	7,0
Dunakeszi	28 827	24 688	15 204	26 074	15 993	60,4	29,4	6,0	1,7
Pilisvörösvári	36 101	28 494	15 388	32 363	19 787	59,8	29,1	7,0	1,7
Szentendrei	31 323	25 694	19 221	27 668	19 061	58,7	30,5	5,0	2,7
Szobi	5 256	5 446	4 747	4 429	3 577	49,0	45,2	7,8	4,0
Váci	30 726	29 236	27 356	26 591	22 766	55,7	35,7	7,1	2,9
DTFT	186 860	167 070	130 771	163 718	118 889	57,5	33,7	8,9	3,2
<i>Komárom-Esztergom</i>	<i>146 042</i>	<i>140 231</i>	<i>134 389</i>	<i>123 971</i>	<i>103 346</i>	<i>56,6</i>	<i>37,2</i>	<i>10,7</i>	<i>5,1</i>
<i>Nógrád</i>	<i>88 772</i>	<i>97 874</i>	<i>90 181</i>	<i>72 672</i>	<i>60 548</i>	<i>49,1</i>	<i>46,1</i>	<i>16,4</i>	<i>11,3</i>
<i>Pest</i>	<i>472 030</i>	<i>427 944</i>	<i>290 213</i>	<i>416 624</i>	<i>281 999</i>	<i>55,6</i>	<i>35,1</i>	<i>7,1</i>	<i>2,9</i>
<i>Ország</i>	<i>4 347 851</i>	<i>4 526 299</i>	<i>4 530 342</i>	<i>3 690 269</i>	<i>3 502 511</i>	<i>53,0</i>	<i>40,9</i>	<i>10,5</i>	<i>6,7</i>

Magyarországon a munkahelyek száma 1990 és 2001 között 22%-kal csökkent. A Dunakanyar azon területek közé tartozik, amelyek a kezdeti leépülés után viszonylag gyorsan újjáépítették a gazdaságukat, bár a foglalkoztató képessége nem éri el az 1990. évi szintet. A Dunakanyar településein összesen mintegy 12 ezerrel kevesebb a munkahely, mint egy évtizeddel korábban. A munkahelyek deficitjének több mint a fele a dorogi bányászat leépülésével magyarázható, de a váci térségben is közel 5 ezerrel kevesebb a munkahely. A többi térségben kis változások történtek, már ami az egyenleget illeti. Öröndetes, hogy a dunakeszi térségben néhány száz, de a pilisvörösvári térségben több mint négyezerrel több a munkahely, mint tíz éve volt. Sajnálatos viszont, hogy a szobi és a rétsági térségben még az országos viszonylatnál is nehezebb a munkaerőpiaci helyzet.



A munkavállalási korú népesség foglalkoztatottsági szintje Magyarországon a újonnan csatlakozott országok között is alacsony. A Dunakanyarban a népesség foglalkoztatási szintje magasabb, mint az 53 százalékos országos adat, de erőteljes szórással. A legaktívabbak az agglomeráció települései, a másik végen ismét a szobi térség található, az országos meglehetősen alacsony szintet el nem érő értékkel.

Egyfajta szegénységi mutató a foglalkoztatott nélküli háztartások aránya, amely azok arányát mutatja, akik az állami ellátó rendszerekre utáltak. Az országban ez a mutató nagyon magas, 100 háztartásból 41 nem rendelkezik saját jövedelemmel. A Dunakanyarban ez a szám csak 34, sőt a dunakeszi és a pilisvörösvári térségben 29, az előregedő és munkahely hiánnyal küzdő szobi térségben azonban 45, a rétságiban pedig 41.

A foglalkoztatottságnak csak egy szegmensét jelentik a helyi foglalkoztatási lehetőségek, kiszélesítik a kört a reális idő alatt tömegközlekedéssel elérhető nagyobb települések, jobb kondíciójú városok kínálata. Szerte az országban olyan drasztikus volt az aktivitás és a munkahelyek számának visszaesése, hogy kevés kivétellel nagyon jelentősen csökkent a fogadott bejárók száma, de a helyiek foglalkoztatása is. Ez az elérhető nagyobb központok közelében az eljárás erőteljesebbé válásával párosult, mint pl. a dorogi kistérségben. Ennek hiányában viszont a zártabbá váltak a térségek, mint azt a szobi térségben tapasztalhattuk. A szuburbanizáció által érintett területek más történettel bírnak. Főként a fővárosból kiköltöző lakosságra egyfelől jellemző a kétlakiság, sokuk nem adta fel a budapesti lakás lehetőségét. Másfelől a munkahelyük továbbra is a fővároshoz kötődik, így napi ingázóként visszajárnak a fővárosba. Az eljárók száma önmagában nem változott lényegesen nagyot, a közlekedés módja viszont igen, több tízezer autó indul naponta útra Budapestre, és ez mind a települése, mint Budapest úthálózatát fokozottan terheli.

6. táblázat: A foglalkoztatás helye

Terület	Lakóhelyén dolgozó	Eljáró	Bejáró	Lakóhelyén dolgozó	Eljáró	Bejáró	Eljárók aránya	
	2001			1990-2001			1990	2001
Dorogi	5 531	10 004	5 360	-3 004	1 004	-3 490	51,3	64,4
Esztergomi	13 014	8 560	6 988	-2 779	-200	-15	35,7	39,7
Rétság	3 914	5 570	2 898	-1 682	-258	-180	51,0	58,7
Dunakeszi	10 182	15 892	5 811	794	592	-5	62,0	60,9
Pilisvörösvári	11 822	20 541	7 965	3 536	333	863	70,9	63,5
Szentendrei	11 664	16 004	7 397	499	1 475	-659	56,5	57,8
Szobi	2 225	2 204	1 352	-470	-547	-700	50,5	49,8
Váci	13 684	12 907	9 082	-2 551	-94	-2 039	44,5	48,5
DTFT	72 036	91 682	46 853	-5 657	2 305	-6 225	53,5	56,0
<i>Komárom-Esztergom</i>	<i>70 470</i>	<i>53 501</i>	<i>32 876</i>	<i>-21 550</i>	<i>5 290</i>	<i>-9 493</i>	<i>34,4</i>	<i>43,2</i>
<i>Nógrád</i>	<i>41 418</i>	<i>31 254</i>	<i>19 130</i>	<i>-16 341</i>	<i>-8 861</i>	<i>-13 292</i>	<i>41,0</i>	<i>43,0</i>
<i>Pest</i>	<i>180 759</i>	<i>235 865</i>	<i>101 240</i>	<i>-4 545</i>	<i>-6 775</i>	<i>-3 669</i>	<i>56,7</i>	<i>56,6</i>
<i>Ország</i>	<i>2 624 459</i>	<i>1 065 810</i>	<i>914 247</i>	<i>-756 736</i>	<i>-79 294</i>	<i>-234 900</i>	<i>25,3</i>	<i>28,9</i>

Adatok forrása: Népszámlálás 2001



1.8. Infrastrukturális ellátottság

A Dunakanyar térségének infrastrukturális ellátottsága dinamikus javulást mutatott a rendszerváltást követő másfél évtizedben. Gyors ütemben épültek ki azok a közműves szolgáltatások, amelyek a lakosság biztonságos, komfortos ellátásához szükségesek, amelyek egészséges ivóvízzel látják el a háztartásokat, biztosítják a fűtési energiát. Az elektromos energia ellátás területén ugrásszerű fejlődésről nem adhatunk számot, hiszen a szolgáltatás a rendszerváltást megelőzően is széles körben elérhető volt, a szolgáltatás inkább minőségi jellemzőiben javult, hiszen a többszörösen hurkolt elosztóhálózat kialakításával a rendszer stabilitása emelkedett és lépést tudott tartani a lakossági áramfogyasztás növekedéséből fakadó terhelés emelkedéssel. Nagyon fontos infrastrukturális fejlődésnek tekinthető, hogy évtizedes elmaradásokat bepótolva néhány év alatt kiépült a térségben a vezetékes telefon szolgáltatás, ezt követően pedig megjelentek és nagyon rövid idő alatt tért hódítottak a mobil kommunikációs technikák. Társadalmi – gazdasági - környezeti szempontból az egyes infrastruktúra elemek fenntarthatósága tekintetében rendkívül vegyes a kép hiszen a fenntarthatóság alapeszméje a helyi erőforrások kiaknázását, racionális felhasználását célozza, míg a közműves infrastruktúra-hálózatok jellemzően egy nagyobb rendszer részét képezik, amely nem helyi, hanem – például az elektromos áram esetében – már kontinentális szinten szerveződik.

Vízellátás

A vízellátás tekintetében a rendszerváltást követő évtized valódi minőségi változást hozott. A '90-es évek elején még a települések közel negyedén – jellemzően a kis lélekszámú településeken – nem volt elérhető a vezetékes vízszolgáltatás, sajnos gyakran kifejezetten rossz minőségű (magas fluorid-, nitrit-tartalmú) víz fogyasztására kényszerítve a lakosságot. A '90-es években gyors ütemben épültek ki a Dunakanyar térségében a települési, illetve a regionális vízellátó rendszerek, amelyek tendenciaszerűen egyre nagyobb hálózatokba szerveződtek, hiszen önálló vízművek kialakítása helyett a már meglévő vízművekhez kapcsolódtak, létrehozva ezzel a regionális ellátás alapjait. Így történt ez a legrosszabb ellátási helyzetben lévő területeken, a Dorogi kistérségben, a Rétsági kistérségben és a Zsámbéki-medence településein is. A térségi hálózatok kialakításával olcsón biztosíthatóvá vált a lakosság egészséges vízzel történő ellátása, még ha a Duna-vizét olykor 20-30 kilométerre is kell eljuttatni. A Dunamenti települések esetében a vezetékes vízellátás kiépítése korábban megvalósult, így itt ugrásszerű javulásról nem adhatunk számot.

Fontos azonban rámutatni, hogy tapasztalható, és sajnos egyre inkább tendenciává válik, a kitermelt víz minőségének a romlása. A vízbázisok sajnálatos módon egyre nagyobb terhelés alá kerülnek, mert a lakónépesség számának dinamikus növekedése (szuburbanizáció, üdülőövezetek kiterjedése), a közlekedésből származó környezeti terhelés, az élet minden területén megfigyelhető vegyi anyag használat negatív következményeit a vízbázisok jelenlegi védelme nem képes hatékonyan elszigetelni. A vízbázisok ugyanis több esetben sűrűn beépített, intenzíven használt területek közvetlen közelében helyezkednek el, kitéve a szomszédos területeken folyó tevékenységek hatásainak. A Dunakanyar térségében felhasznált víz döntő része parti szűrésű víz, ahol különösebb vízkezelési technológia alkalmazása nélkül is biztosítható a vonatkozó szabvány teljesítése. Ugyanakkor a Zsámbéki-medencét is ellátó Csepel-szigeti parti szűrésű vízműnél, Gödön és Vácott (Buki-sziget) bakteriális szennyezettség miatt szükséges a víz kezelése. A bakteriális szennyezettség mellett a nitráttartalom emelkedése és az ezzel összefüggő algásodás veszélyére kell rámutatni. Hosszú távon ugyanakkor az is problémát okozhat, hogy a mederüledékben helyenként toxikus szennyezőanyagok (gyógyszermaradékok, nehézfémek) halmozódnak fel.



Vízfogyasztás alakulásában első és legfontosabb fejlemény, hogy a rendszerváltást követően mérséklődött a vízfogyasztás, mind a lakossági, mind pedig a gazdasági szervezetek oldaláról – annak ellenére is, hogy a népesség lélekszáma jelentős mértékben nőtt és a vezetékes vízzel történő ellátás teljes körűvé vált. Az ipari vízfelhasználást mind a technikai korszerűsítés és a technológiaváltás segítette, mind pedig a gazdasági szerkezet átalakulása is komoly mértékben csökkentette a vízigényt. Torzítja a térségről alkotott képet, hogy a statisztikákban nem jelennek meg az illegális vízkivételek, a fúrt kutak, amelyek létezése ugyan bizonyos, de mértéke csak becsülhető. A jelenséggel kapcsolatos probléma, hogy a be nem vizsgált minőségű talajvíz sok esetben bakteriálisan erősen fertőzött (coliform, Escherichia coli baktériummal), magas nitrát, sőt nitrit (!) tartalommal bír, ami öntözési célú használatot is veszélyessé teszi, közvetlen fogyasztása pedig kifejezetten kockázatos, a környezeti hatásai pedig szándékolatlanul is negatívak. A vízjogi engedély nélkül létesített kutak nem csupán a vizet közvetlenül felhasználókat veszélyeztetik, de szakszerűtlen kivitelezés esetén azzal a veszéllyel is fenyegetnek, hogy a mélyebben fekvő, jó minőségű rétegvizet is elszennyezik, áttörve a vízzáró réteget ugyanis utat nyitnak a szennyezett talajvíz mélybe jutásához.

Települési folyékony hulladékkezelés

A környezetet érő terhelés csökkentése szempontjából kedvezőnek tekinthető a '90-es években megvalósult szennyvíz-tisztítási program, noha annak egyes elemei vitathatók. A szennyvízcsatorna hálózat fejlesztésének és magas rákötési hajlandóságnak köszönhetően a Dunakanyar térségében dinamikusan, az 1990-es 25 százalékról 2003-ra 58% fölé emelkedett a hálózatba kötött lakások aránya. A csatornázottság területén jelentős területi különbségek tapasztalhatók: magas csatornázottsági mutatóval jellemezhetők a gyors ütemben szuburbanizálódó térségek, a Pilisvörösvári és a Szentendrei kistérség, ahol, részben a nagy számban épített új lakásoknak köszönhetően a lakások több mint kétharmadából a szennyvizet csatornába vezetik. Az ellenkező végponton a Szobi kistérség áll, ahol a települések alacsony lélekszáma miatt nem volt kötelező, s így nem is támogatták a csatornahálózat kiépítését, itt a háztartások alig ötöde bír csatlakozással. Szennyvízelvezetés esetében a nagytérségi, regionális rendszerek kevésbé elterjedtek, mint a vízellátás esetében, jellemzően egy nagyobb települést ellátó tisztítóműhöz 3-4 közeli kistelepülés hálózata csatlakozik.

Szennyvízkezeléssel kapcsolatos problémák közt a lehetőségektől elmaradó rákötési arányt kell megnevezni, helyenként komoly terhelési problémák (alacsony, ill. magas) jelentkeznek, de általánosan növekvő problémát jelent a keletkező szennyvíziszap ártalmatlanítása. Napjainkban általánosan bevett gyakorlat, hogy a víztelenítést követően az iszapot mezőgazdasági (erdészeti) területen helyezik el, vagy szilárd hulladéklerakóban deponálják. Uniós ajánlások és a hazai szabályozás alakulása miatt fokozatosan vissza kell szorítani a deponálással történő ártalmatlanítást, az alternatív megoldások azonban még nem terjedtek el.

Gázellátás

Jelentős állami szerepvállalásnak köszönhetően a rendszerváltást követő másfél évtizedben hatalmas közösségi és magán ráfordítással kiépült a vezetékes földgáz szolgáltatás infrastruktúrája. A vezetékes gázhálózattal el nem látott települések köre 1990 és 2003 között 102-ről mindössze kettőre (Pilisszentlászló, Kisecset) csökkent. Az alacsony gázár és a központi fűtés kínálta komfort vonzerejének engedve hatalmas lakossági fejlesztések indultak be, aminek eredményeként a gázhálózatra kapcsolódó háztartások aránya a vizsgált időszak egészén végighúzódva növekedést mutatott. Az '90-es évtized elején még csupán minden



ötödik (19.5%) háztartásban volt biztosított a vezetékes földgázellátás, 2003-ban azonban már a háztartások 73 százaléka számára volt elérhető a szolgáltatás. Az időjárásból eredő komoly mértékű ingadozás ellenére is megállapítható, hogy a térség egészében felhasznált gáz mennyisége megháromszorozódott: 2003-ban a felhasználás már elérte a 477 millió köbmétert – szemben ez 1990-ben regisztrált 170 millió köbméterrel. A földgáz energetikai célú felhasználása a tradicionális energiahordozók (fa, szén, kőolaj) rovására következett be, még az egykoron szénbányászatáról híres Dorog – Pilisszentiván - Pilisvörösvár térségében is átalakítva a fűtési szokásokat.

Miközben a lakosság fűtési energia felhasználásában a földgáz szerepe megállíthatatlanul emelkedett, a nem lakossági – vagyis gazdasági és intézményi – célú gázfelhasználás a Dunakanyar térségében meglehetősen egyenetlen képet mutatott. A korán kiépült gázhálózatnak köszönhetően a Duna bal partján lévő ipari létesítmények és intézmények már a rendszerváltást megelőzően is komoly gázfogyasztást mutattak fel, különösen Vác és Dunakeszi ipari létesítményei (Tungsram, Forte, textilipari vállalatok, illetve a MÁV Járműjavító). A hálózat teljeskörű kiépítése után jelentős ipari nagyfogyasztók jelentek meg Esztergom –Dorog térségében, mint a Suzuki, vagy éppen a Sanyo, Dunakeszi térségében pedig a Samsung gödi üzeme növelte meg a gázfelhasználást.

A gázellátás tekintetében alapvető problémát jelent, hogy kimerülő erőforrást használ fel, ahol belátható időn belül (30-50 év) komoly ellátási problémák merülnek majd fel a készültek fogyasztásával, a függőség növekedésével párhuzamosan bizony emelkedni fog azonban a földgáz ára, ami jelentős mértékben korlátozza majd a felhasználást, ezzel párhuzamosan jelentős társadalmi csoportok számára téve megfizethetlenné a gázfűtést. A hatalmas közösségi támogatással és lakossági hozzájárulással megvalósított gázinfrastruktúrát nem feltétlenül kell leírni a földgáz árának emelkedésével. Átalakítással bár, de a meglévő hálózat is alkalmas biogáz szállítására, a felhasználás végpontjainál, a fűtőberendezéseknél, pedig kisebb-nagyobb módosítással biztonságosan megoldható az átállítás. Erre a hazai törvényi szabályozás is lehetőséget nyújt, a gyakorlatban azonban erre még nem került sor.

Elektromos energia

Az energia elosztás a kiépített országos alaphálózati és a főelosztó hálózati rendszerek segítségével biztosított. A 120 kV-os hálózatra telepített villamos alállomások betáplálása két, illetve több irányból megoldott, ami az ellátás biztonságát szolgálja (n-1 szabály). A főelosztó hálózati alállomásokból indulnak a települések ellátását szolgáló közepesfeszültségű (20, 35 kV) gerinchálózatok, amelyek a fogyasztói transzformátorállomásokat látják el, ahonnan a kisméretű hálózatok táplálják, biztosítva ezzel a fogyasztók energiaellátását. Az országos elosztóhálózat (120 és 220 kV) elemei jó állapotban vannak, hálózati szempontból biztonságos felépítésűek, többszörösen hurkoltak, ami egy-egy elem kiesése esetén is biztosítja a közepesfeszültségű hálózatok ellátását. A kisméretű hálózaton a helyzet már nem annyira kedvező, hiszen az egyes hálózati elemek állapota meglehetősen szórt képet mutat, bár folyamatosan zajlik a kisebb keresztmetszetű vezetékszakaszok átépítése, a hálózat átviteli képessége sokszor nem képes lépést tartani a villamosenergia igény emelkedésével. A dinamikus növekvő lakónépesség, az üdülőterületek átalakulása állandóan lakott övezetké új kihívások elé állítja a szolgáltatókat, hiszen a korábbi évekhez képest tendenciaszerűen emelkednek az igények. Az egyes háztartási gépek, egyéb kis és nagy gépi berendezések fajlagos villamosenergia felhasználása a műszaki fejlődés hatására csökken ugyan, de egyre több ilyen berendezés működik a háztartásokban, üzemekben, ami összességében az elektromos energia felhasználás növekedését eredményezi. Különösen fontos és várhatóan messzeható negatív következményei lesznek a háztartások energiaigényes klimatizálásának terjedése.



A gazdasági szféra energiaigényének átalakulása jelentős mértékben eltér a lakossági felhasználók körében tapasztalható tendenciáktól, itt ugyanis a kilencvenes évek elején megfigyelhető zuhanást az évtized utolsó harmadában egy lassú növekedés váltotta fel. A korábbi nagy energiafogyasztók jelentős része felszámolásra került, az új alapítású gazdasági szervezetek energiaigénye pedig jóval alacsonyabb szintű, mint a korábbi struktúrában megfigyelhető volt. Jellemző azonban, hogy az agglomerációs településekre kiköltöző, illetve ott fejlődő vállalkozások energiaigényét a helyi ellátórendszer sokszor nem képes ellátni, az akadozó szolgáltatás pedig a termelés folyamatosságát veszélyezteti, időnként komoly károkat okozva (géptörés). Az áramszolgáltató számára ezek a problémák bár nyilvánvalóak, gazdasági megfontolások alapján nem valósítja meg a szükséges hálózatfejlesztést, mert a ráfordítások aránytalanul magasnak bizonyulnának. (Különösen Zsámbék, Tök, Perbál térségében jelent ez problémát.) Áramellátás tekintetében a térség szinte teljes egészében külső termelőkre hagyatkozik, hiszen a Dunakanyar térségében jelenleg egyedül a Dorogi Erőműben állítanak elő közcélú hálózatba betáplált villamos energiát, noha erre lehetőség lenne Szentendre, Dunakeszi, Vác esetében is.

Környezeti fenntarthatóság szempontjából előnyös lenne az elosztott energiatermelés felé történő elmozdulás, hiszen a helyi erőforrások energetikai célú hasznosítása inkább így valósítható meg. Szemben a jelenlegi gyakorlattal, miszerint a Börzsöny természetközeli erdeiből kitermelt sarangolt faanyagot (éves szinten ennek mennyisége az 50 ezer tonnát is eléri) a kazincbaricikai erőműbe szállítják, hogy biztosítani lehessen a megújuló erőforrások emelkedő részarányát.

Mobil kommunikáció, telefon ellátottság

Hosszú évtizedeken keresztül az életminőség egyik meghatározó eleme volt a vezetékes telefon szolgáltatás helyzete, az alacsony szintű szolgáltatások, a rendkívül korlátozott vonalkapacitás egyszerre korlátozta a gazdaság működését és nehezítette meg a lakosság életét. Alapvető változást hozott ezen a területen a távközlés 1994-es privatizációja, amikor is a Postáról leválasztott Magyar Távközlési Rt külföldi szakmai befektető kezébe került. A forrásbevonás révén hatalmas ütemű fejlődés indult meg a szektorban. A távközlési szolgáltatók (MATÁV, Pantel stb.) beruházásainak köszönhetően fejlett, több mint 12000 km hosszú optikai gerinchálózat jött létre. A lakosság kommunikációs igényeinek kielégítésére, pedig folyamatosan állították üzembe a digitális telefonközpontokat. Ennek következtében a távbeszélő fővonalak száma fél évtized alatt közel négyszeresre növekedtek, múlt időbe téve a telefon vonal igénylés korában megszokott évtizedes várakozást, a hiányt.

A lakossági fővonalak száma 1999-ig dinamikusan nőtt, csúcsponton több mint 128 ezer fővonalat tartottak nyilván a térségben, ám ekkor alapvető változás állt be. A GSM-rendszerű mobil kommunikációs technológia megjelenése, majd pedig infrastruktúrájának gyors ütemű kiépülése robbanásszerű növekedést indukált. A mobil piacon kialakuló valódi versengés gyors ütemben szorította le a mobil telefonálás költségeit, ami az előfizetők és prepaid (kártyás) használók gyors ütemű növekedéséhez vezetett. Az alternatív megoldás egyre inkább kiszorítja a hagyományos, vezetékes telefonálást, jórészt erre vezethető vissza az egyéni fővonalak tendenciaszerű csökkenése.

A vezetékes telefonhálózaton megjelenő adatforgalom némileg mérsékelte vonalak számának csökkenési ütemét, hiszen az ISDN, majd pedig az ADSL technológia révén a lakosság széles rétegei számára nyílt meg az internet használat lehetősége. A vezetékes adattovábbítás területén megfigyelhető hihetetlen ütemű fejlődés (56 kb modem, ISDN, ADSL) ellenére sem beszélhetünk a vezetékes technológia kizárólagosságáról, hiszen ezen a területen is



megjelentek a helyettesítő szolgáltatások, amelyek gyakorlatilag helyi kötöttség nélkül képesek hasonló színvonalú kiszolgálásra. A számítógépekbe helyezhető adatkártyák révén ma még ugyan területileg korlátozottan (vagyis csak Budapesten), de szélessávnak megfelelő adatmennyiséget lehet letölteni. A fejlesztések gyors ütemben fedik le az ország területét, két éven belül várhatóan a Dunakanyar jelentős részében elérhető lesz a szolgáltatás.

Az infokommunikációs szférában zajló elképesztő ütemű fejlődés, a szolgáltatók közti erőteljes versengésnek köszönhetően a lehetőségek állandóan bővülnek, sok esetben már inkább a kereslet jelenti a szolgáltatások terjedésének korlátját, nem pedig a kínálat korlátozottsága. Az IKT szektorban megfigyelhető folyamatok a környezeti fenntarthatóságot kevésbé befolyásolják, bár nyilvánvalóan rontja a tájképet az adótorony és egészségügyi kockázatok (kis teljesítményű mikrohullámú sugárzás) megítélésében nincs általánosan elfogadott álláspont. Inkább szorító a kérdés a gazdasági fenntarthatóság területén, hiszen jelenleg úgy tűnik, hogy az IKT szféra több területen túlságosan előreszaladt, a fogyasztók nem képesek élni a felkínált lehetőségekkel, a WAP, a 3G szolgáltatások alacsony kihasználása azt mutatja, hogy ami technikailag lehetséges, az nem feltétlenül piaci siker is egyben. Ez egyben a fejlődés gátját is jelenti, hiszen amennyiben a fejlesztésekhez szükséges ráfordítások nem állnak arányban az elérhető forgalomnövekedéssel, kicsi a szolgáltatók érdekeltsége a beruházásban.

1.9. Területhasználati konfliktusok

A Dunakanyar természeti, épített és kulturális környezete egyaránt rendkívül gazdag és változatos, és nem kevésbé érzékeny az emberi tevékenység hatásaira. A Dunakanyarban a területhasználat változásában két ellentétes folyamatnak vagyunk tanúi. Egyfelől 1997-ben létrehozták a Duna-Ipoly Nemzeti Parkot a meglévő természeti értékek fokozottabb védelme érdekében, másfelől spontán, helyenként ösztönzött folyamatként a lakóterületek terjedése figyelhető meg. A gazdaság és a lakosság térfoglalása és a területhasználat átalakulása csökkenti a biológiailag aktív felületet.

A Dunakanyar településeinek a belterület nagysága 1990 és 2005 között 3732 hektárral, 16,2 százalékkal bővült. Ebben nincsenek benne a gazdasági funkciókra, külterületen művelés alól kivont területek nagysága, mert e tekintetben a statisztika nem kellően megbízható.

7. táblázat: A települések belterületének változása 1990-2005.

Kistérség	Belterület változása	
	hektár	%
Dorogi	176	7,2
Esztergomi-Nyergesújfalui	327	10,6
Rétsági	264	11,4
Dunakeszi	592	24,0
Pilisvörösvári	1 485	44,6
Szentendrei	459	10,8
Szob	17	1,2
Vác	413	10,7
Dunakanyar	3 732	16,2

Forrás: Takarnet



A szuburbanizációval kapcsolatban elhangzott a kistérségi fórumokon, hogy az jórészt az önkormányzatok szándékaitól függetlenül, egyszerűen megtörténtek. A belterületbe vonások nem egészen erről árulkodnak, hiszen ahhoz önkormányzati támogatás szükséges, bár nagyon is elképzelhető, hogy a nehéz helyzetben lévő testületek engedtek a lakossági vagy befektetői nyomásnak.

Nagyon sajátos helyzetűek a védett területek. Valamilyen jogszabály alapján ***védtté nyilvánított területek a Dunakanyar települések közigazgatási területének mintegy felét teszik ki.***

„A jelenlegi természetvédelemmel kapcsolatos területi minősítő rendszer óriási zavarokat okoz a kívülállóknak, legyen az tulajdonos, gazdálkodó vagy akár területfejlesztési szakember. A jogi formában is megjelenő védett terület (helyi vagy országos, ex lege), a nem védett terület, a természeti terület, a nemzeti ökológiai hálózati elem (puffer, magterület, kétféle folyosó), az Érzékeny Természeti Terület, a Különleges Madárvédelmi és Természetmegőrzési Területekből álló Natura 2000 hálózat mellett léteznek még az elsősorban szakmai körben használt értelmezett területi rendszerek is (bioszféra rezervátum, Ramsari terület). Előfordulhat, hogy egy adott terület annyi módon védett, hogy már a védelmi kategóriák követelményei ellentmondanak egymásnak.” (Jelenleg készülő A Dunakanyar természeti és kulturális értékeire alapozott, környezeti és gazdasági értelemben fenntartható fejlesztési programja)

A védett értékek megóvása, a biodiverzitás megőrzése, az élőhelyek fejlesztése, a védelmi feladatok ellátása két nemzeti park, a Duna-Ipoly és a Bükki Nemzeti Park jogosultsága. E jogosultságok érvényesítése azonban nem egyszerű feladat. A védett területek tulajdonosai sokfélék. A terület legnagyobb része állami tulajdonú és a Kincstári Vagyonigazgatóság rendelkezik a jogosítványokkal, de emellett több minisztérium, magánszemélyek és önkormányzatok tulajdonában is állnak területek. A területeken gazdálkodnak az állami erdőgazdaságok, a Pilisi Parkerdő Zrt, Ipolyerdő Zrt. és a Vérteserdő Zrt.

Sajátos helyzetet jelent a védett erdőkben a gazdálkodás és az értékvédelem együttes jelenléte, különösen azért, mert intézményesen is szétválik a rendszer, sőt a vadászat egy újabb gazdálkodási ágazat ugyanazon a területen. Tovább bonyolíthatjuk a rendszert, ugyanis a Dunakanyar, különösen a Pilis-Budai helység közjóléti feladatokat is ellát, kedvelt kiránduló célterület, ezért a védelem, a gazdálkodás és a jóléti funkciók keveredése szinte a teljes területre jellemző.

A Dunakanyarban az önkormányzatok, a Nemzeti Parkok és a területek kezelői, a Pilisi Parkerdő közötti viszony megélésének alapmotívuma a konfliktusosság, ez a kistérségi megbeszélések egyik meghatározó vonulata volt. Az önkormányzatok a szomszédságukban lévő erdőterületektől több funkció befogadását várják, a területek kezelői, hogy a lakosok kulturáltan használják az erdőket, tereket. Krónikus a helyzet a szeméthyűgyben. A települések külterületein, utak mentén és az erdőkben nagy mennyiségű hulladékot rak le a lakosság. Ez ellen valamiképpen tenni szükséges. A megbeszéléseken többször felbukkant a motorosok, quad-osok károkozása az erdőkben.

A területhasználat konfliktusai a térségben erőteljesek, elsősorban azért, mert egy erőteljesen urbanizált, sűrűn lakott és védett terület határán helyezkedik el a Dunakanyar. Éppen ezért ebben a térségben nagy a tétje annak, hogy mennyire képes megőrizni a fokozottan terhelt urbánus környezetben a térség természeti erőforrásait.



1.10. Humán infrastruktúra, intézményi ellátottság

Az alapfokú egészségügyi, oktatási és szociális intézmények elérhetőségének és működtetésének feladatát az önkormányzatoknak kell biztosítaniuk, a Dunakanyarban azonban számos alapítványi és egyházi intézményműködési szélesíti ki a választékot. Ennek megfelelően széles körben hozzáférhető az oktatási és egészségügyi szolgáltatások piaci alapon működő műintézményei is. Mint mindenhol Magyarországon, a Dunakanyarban is a középfokú szakellátások biztosítása és elérhetősége sok deficitet halmozott fel, bár a többcélú kistérségi társulások keretében ezek ésszerű koordinációjára is lehetőség nyílik.

1.10.1. Egészségügy

Alapellátás

Az egészségügyi alapellátás egyik legfontosabb mérőszáma az *egy háziiorvosi szolgálatra jutó lakónépesség száma*, mely a Dunakanyar térséget alkotó nyolc statisztikai kistérséget tekintve a Szobi kistérségben a legalacsonyabb, mintegy 1182 fő. Emellett a Rétsági kistérségben mondható alacsonynak az egy praxisra jutó lakónépesség száma (1720 fő), a Dorogi és Váci kistérséget az országos átlaggal megegyező, a többi kistérséget ugyanakkor azt meghaladó számadatok jellemzik. A rendelkezésre álló statisztikai adatok szerint a népességszámukat a beköltözések révén az elmúlt évtizedben dinamikusan növelő térségekben, így a Dunakeszi, a Pilisvörösvári, valamint a Szentendrei kistérségben a legleterheltebbek a házi orvosok, e térségekben az egy háziiorvosi szolgálatra jutó lakosságszám meghaladja a 2400 főt.

A Dunakanyar népességének egészségi állapotára, egészségtudatosságára utal, hogy a térségben élők átlagosan hány alkalommal veszik igénybe az egészségügyi alapellátást, jelennek meg rendelésen, illetve hívják házhoz a házi orvost. A Dunakanyar térségben élők átlagosan évente 4,7 alkalommal kerülnek kapcsolatba házi orvosukkal, ez az arányszám ugyanakkor statisztikai kistérségenként meglehetősen nagy eltéréseket mutat, szoros összefüggésben a lakosság demográfiai összetételével. Viszonylag magas látogatási arányszám jellemzi az utóbbi évtizedben előregedő Rétsági, valamint a Szobi kistérséget, az itt élők átlagosan évente több mint hat alkalommal kerülnek kapcsolatba házi orvosukkal. A másik póluson a Dunakeszi, valamint a Szentendrei kistérség található, melynek lakossága mindössze három-négy alkalommal jelenik meg a háziiorvosi ellátórendszerben. A többi kistérségben az országos (5,5) érték körül ingadozik a vizsgált mutató.

Ami a szakember-ellátottságot illeti, az elmúlt 15 esztendőben a Dunakanyar egészében emelkedett a házi orvosok, valamint a házi gyermekorvosok száma (térségi szinten az emelkedés tíz százalékot meghaladó mértékű volt), az adatokat térségenkénti bontásban szemlélve ugyanakkor arról számolhatunk be, hogy két kistérségben is (Rétsági, Szobi térségben) csökkent a házi orvosok, valamint a házi gyermekorvosok száma. A szóban forgó térségekben már most is több praxist helyettesítő orvosok látnak el és tekintettel a jelenlegi szolgáltatást adó házi orvosok életkorára, valószínűsíthető, hogy néhány éven belül drámai orvoshiány alakul ki. A Dunakanyar térségben jelenleg egyetlen olyan statisztikai kistérség található, amelyikben nem működik *gyermek háziiorvosi szolgálat*, a Szobi térségben a települések alacsony lélekszámával és a nagy földrajzi távolságokkal összefüggésben valamennyi szolgálat vegyes, felnőtt és gyermek jellegű. A Dunakanyarban összességében 140 olyan háziiorvosi szolgálat található, mely a felnőttek számára biztosít alapellátást, a gyermekorvosi szolgálatok száma 65, a vegyes, azaz felnőttek és gyermekek számára egyaránt ellátást biztosító háziiorvosi szolgálatok száma pedig a hatvanhoz közelít.



Az alapellátás részét képező védőnői szolgálat keretében tevékenykedő szakszemélyzet száma az elmúlt évtizedben szintén emelkedett, térségi szinten mintegy tíz százalékkal. A nyolc kistérség között ugyanakkor két olyan kistérség (Rétsági, Szobi) is akad, amelyben a védőnői feladatokat ellátók száma a lakosság korszerkezeti változásaival, az előregedés tendenciájával összhangban számottevően csökkent. A védőnők számát a 0-2 éves korosztályra vetítve megállapítható, hogy a fiatalos korszerkezetű Szentendrei, valamint a Dunakeszi kistérségben a legmagasabb (nyolcvan fölötti) az egy-egy védőnőre eső gyermekek száma, míg a Szobi, Dorogi, valamint a Rétsági kistérségben ugyanezen mutató értéke éppen csak meghaladja az ötvenet. Az elmúlt évtized sajátosságaihoz tartozik, hogy a Dunakanyarban megjelentek a munkájukat 4 órában végző védőnők, a térségben tevékenykedő 191 védőnőből 2004-ben hat fő végezte munkáját félállásban.

A Dunakanyar térségben működő, alapellátást nyújtó házi orvosi rendelők jellemzően önkormányzati tulajdonban vannak, s szinte egytől-egyig felújításra, modernizálásra szorulnak. Az épületfejlesztésnek nem egy esetben komoly akadálya, hogy a praxis nem rendelő céljára épített ingatlanban működik. A Dunakanyarban működő praxisok zöme teljesíti az ÁNTSZ által ellenőrzött minimum felszereltségre vonatkozó feltételeket, ugyanakkor az alapszolgáltatások minőségének javításához szükséges az eszközállomány további bővítése (pl. defibrilátor, EKG berendezés beszerzése).

Járóbeteg-ellátás

Az egészségügyi szakszolgáltatások kiépülésére, elérhetőbbé válására utal, másfelől a lakosság romló egészségi állapotára hívja fel a figyelmet az a számadat, mely szerint az évi gyógykezelési vizsgálati esetek száma a járóbeteg-szakellátásban az elmúlt 15 esztendőben a Dunakanyar egészét tekintve megduplázódott. A betegforgalom látványos emelkedéséhez a szakellátást igénylő betegek számának tényleges emelkedése mellett az is hozzájárult, hogy 1995-től a kórházak ambuláns betegforgalmát is a járóbeteg-forgalom statisztikájában szerepeltetik. Emellett forgalomnövekedést okozott a finanszírozás korábbi rendszerének átalakulása, valamint az új vizsgálati módszerek elterjedése, népszerűsödése is. Hozzá kell tennünk ugyanakkor, hogy az igénybevétel nagymértékben függ a szolgáltatások elérhetőségétől, melyet többek között az az adat is illusztrál, mely szerint a Rétsági kistérségben élők évente átlagosan mindössze egyetlen alkalommal (!) veszik igénybe a járóbeteg-szakellátás kínálta ellátási formákat, de a Szobi kistérségben élők is csupán négy alkalommal jutnak el járóbeteg-ellátást biztosító intézménybe, miközben a Dunakanyar betegforgalmi átlaga éves szinten tíz fölötti.

A Budapesthez közeli térségekben jelentkező igényeket jellemzően a fővárosi egészségügyi szakintézmények elégítik ki, különösen az ideg- és szívsebészet, az ortopédia, a gyermekkardiológia, valamint a fertőzőbeteg-ellátás esetében. A szakellátások hiányosságainak jelentős része a magánrendelések igénybevételével pótlódik, ez azonban jelentős anyagi megterhelést jelent a lakosság számára. A szakellátás valamennyi területén gondot jelent az intézményi infrastruktúra leromlott állaga, kapacitáshiánya, valamint az erősen amortizálódott eszközállomány, nem beszélve arról, hogy a fogyatékosokkal élők fogadására az épületek zöme alkalmatlan. Összességében elmondható, hogy a Dunakanyar térségben a járóbeteg-ellátást biztosító intézmények technikai és humán kapacitása, valamint az intézmények szakmáknkénti térbeli elhelyezkedése a fejlesztések ellenére rendkívül kiegészítetlen.



Fekvőbeteg-ellátás

A Dunakanyarban található fekvőbeteg-ellátást, utógondozást biztosító egészségügyi intézmények palettája meglehetősen színesnek mondható. Elegendő a fekvőbeteg-ellátást nyújtó intézmények fenntartói hátterére utalnunk, a Dunakanyarban egyszerre találunk egyházi (Vác), alapítványi (Telki), valamint önkormányzati fenntartású egészségügyi intézményeket. Az intézményi sokszínűség ellenére az itt élő népesség nagymértékben támaszkodik a főváros egészségügyi intézményhálózatára. A tapasztalatok szerint a rászorulóknak jelentős része, különösen a Budapest közelében élők, illetve az ott dolgozók gyakran akkor is a központi fekvésű, jól felszerelt, az átlagosnál jobban műszerezett budapesti kórházakat részesítik előnyben, ha lakóhelyükön, illetve a szűkebb térségükben volna mód a fekvőbeteg-ellátás igénybevételére.

A Dunakanyar térségben összességében 2181 db kórházi ágy található, egy kórházi ágyra összességében 195 lakos jut, ez a számadat a Pest megyeinél lényegesen kedvezőbb helyzetről árulkodik, ugyanakkor a Komárom-Esztergom megyei, valamint a Nógrád megyei mutatóknál kedvezőtlenebb képet fest. A térségben napjainkra az 1990. évinek mintegy háromnegyedére csökkent a kórházi ágyak száma, melyet a betegforgalom növekedése kísért. Mint erre a fentiekben már utaltunk, a forgalom növekedésének hátterében nem valódi morbiditási és mortalitási okok állnak, hanem a finanszírozás korábbi rendszerének gyökeres átalakulása. A kórházi ágyak számának visszaesése a Dunakanyar egészét tekintve a Szentendrei kistérségben volt a legjelentősebb (több mint 30 százalékos) melyet a pomázi Gálfi Béla Gyógyító és Rehabilitációs Közhasznú Társaság Szakkórházában végrehajtott ágyszám-csökkentés idézett elő. A Dunakanyar térségben, különösen a kiváló természeti és klimatikus adottságokkal rendelkező Pilisben, illetve Börzsönyben felmerült annak az igénye, hogy a kórházi kezelést követő utógondozás, ápolás intézményrendszere kialakuljon.

A fekvőbeteg-ellátást biztosító intézményekben foglalkoztatottak számának alakulását tekintve egyes területeken hiányszakmák léte tapasztalható. Különösen a patológia, az intenzív terápia, a pszichoterápia, a fertőző betegségek, valamint a tüdőgyógyászat orvoslétszáma alacsony. Az orvoshiány mellett problémát jelent az ápolási feladatok ellátása is, az egészségügyi szakképzés rendszerének átalakulása folytán ugyanis gyakorlatilag megszűnt a középfokú végzettséget adó, úgynevezett „ágy melletti ápolóképzés”. A felsőfokú végzettséggel rendelkező szakápolók, diplomás ápolók általában nem kívánnak ágy melletti betegápolóként működni, mindez egy-egy intézmény szintjén is, de a Dunakanyar térség egészében is foglalkoztatási problémákat vet fel. A jelentős foglalkoztatási kapacitással rendelkező esztergomi Vaszary Kolos Kórház a foglalkoztatási nehézségeken a szlovák határ túloldaláról érkező munkaerő alkalmazásával, valamint a Párkányban található Poliklinikával való kapcsolatai elmélyítése révén igyekszik úrrá lenni.

A beteg kórházba kerüléséhez elengedhetetlen a sürgősségi betegellátás feltételeinek javítása. Jelenleg a Dunakanyar valamennyi térségi központjában működik mentőállomás, ennek ellenére több olyan kistérség is akad, (pl. a Rétsági, és a Szobi kistérség) amelyben sürgős szükség esetén nem biztosítható, hogy a mentőegység 15 percen belül a bajbajutotthoz érjen. A 15 percen belüli helyszínre érkezés elérése céljából valószínűleg elkerülhetetlen új mentőállomások kialakítása. Mivel a helyszínen tevékenykedő mentőegység, valamint a fogadó sürgősségi osztály közötti kommunikáció nem biztosított, s nem tekinthető megoldottnak az alap – és szakellátás intézményrendszere közötti adatáramlás sem, elkerülhetetlen az egészségügyi intézmények informatikai hálózatának fejlesztése.



Az egészségügy rendszerén belül a prevenció, a betegségek megelőzése lehet az a speciális terület, ahol a térségi intézmények, civil szervezetek nagyobb aktivitással vállalhatnak szerepet, úgy tűnik azonban, hogy a prevenciót biztosító szervezetek részben még nem alakultak meg, illetve a korábban meglévők (pl. szűrőállomások) az egészségügy finanszírozási politikájának változásával összefüggésben visszafejlődtek a Dunakanyar térségben. Különösen az alkohol- és drogprevenció iránti igény fogalmazódik meg hangsúlyos területként a Dunakanyar térségeiben, az ellátórendszer hiányossága miatt az érintettek jelenleg kénytelenek lakhelyüktől távoli intézményekben, többórás oda-visszautazással igénybe venni a szükséges szolgáltatásokat.

1.10.2. Oktatás

Általános iskolai oktatás

Az alapfokú oktatás vonatkozásában a Dunakanyar meglehetősen differenciált képet mutat. A szuburbanizáció által érintett települések viszonylag nagy létszámú és 'gazdaságos' iskolákkal rendelkeznek, a fenntartó önkormányzatoknak ugyanakkor e településeken a létszámnövekedésből fakadó gondokkal kell nap mint nap szembe néznie. Az agglomerációs fejlődés a Dunakanyar több településén olyan iramban zajlott, hogy az oktatási intézményhálózat nem tudta követni az iskolával szembeni szükségletek változását. Az agglomerációs települések mellett ugyanakkor a Dunakanyarban jelen vannak a nehezen fenntartható, létszámhiánnyal küszködő kisiskolák is, melyek gyakran intézményfenntartó társulások létrehozásával igyekeznek úrrá lenni a fenntartói gondokon. Emellett tekintetbe kell vennünk azt a körülményt, hogy a Dunakanyarban élő szülők jelentős része, különösen a lakóhelyül szolgáló településhez kevésbé kötődő lakosság, a helyi általános iskolák vélt vagy valós képzési színvonala miatt a fővárosba hordja iskoláskorú gyermekét.

A Dunakanyar 154 általános iskolájának 1863 iskolai osztályában 2004-ben mintegy 36087 gyermek tanult, mely az ország összes általános iskolai tanulójának mintegy 4 százaléka. Az általános iskolai tanulók közül 1084 fő, a tanulók három százaléka részesült gyógypedagógiai oktatásban. Ez az arányszám mind az országos, mind a Dunakanyar térséget körülvevő megyéket jellemző arányszámoknál alacsonyabb. A gyógypedagógiai oktatás térségenkénti jellemzőit tekintve megállapítható, hogy a Váci kistérség általános iskoláiban a legmagasabb (7%) a gyógypedagógiai oktatásban részesülő tanulók aránya, mely a speciális nevelési igényeket kielégítő intézményrendszer (Cházár András Óvoda, Általános Iskola, Speciális Szakiskola, Diákotthon, Gyermekotthon és Pedagógiai Szakszolgálat, Simon Antal Általános Iskola, Diákotthon és Pedagógiai Szakszolgálat) kiépültségével függ össze.

Ami az alapfokú oktatáshoz kapcsolódó szolgáltatásokat illeti, a Dunakanyar térségben a tanulók harmada veszi igénybe a napközit, a Dunakeszi és a Szentendrei kistérségben ez az arány a térségi átlagnál némileg magasabb, ezzel szemben a Dorogi és a Szobi térségben alacsonyabb. Kollégiumi férőhelyet a térség általános iskolásainak töredéke (0,5%-a) igényel, csupán az aprófalvakkal tarkított Rétságban (Százszorszép Általános Iskola, Készségfejlesztő Speciális Szakiskola, Diákotthon és Gyermekotthon, Szátok), valamint a speciális nevelési igényű általános iskolai tanulókat fogadó Váci kistérségben mutatkoznak kollégiumi férőhely iránti tanulói igények. Általános iskolai felnőttoktatásra a Dunakanyarban csupán Esztergomban, Szobon, valamint Vácott van lehetőség, 2004-ben mindössze 112 fő vett részt ilyen típusú oktatásban a térségben.

A helyi általános iskola hiányában máshová eljáró tanulók szállítása a Dunakanyar legtöbb kistérségében nem megoldott, iskolabusz hiányában a bejáró gyermekek döntő többsége a



Volán buszjárataival közlekedik, nem egy esetben ugyanakkor a Volán úgynevezett „iskolás járatokat” biztosít, azaz a buszok közlekedését az iskolakezdéssel hangolja össze. E járatok működtetésére vonatkozóan általában csupán szóbeli megállapodások születnek az érintett települések és a szolgáltató között, ezek után nem meglepő, hogy a Volán gyakran a helyi érdekek figyelembe vétele nélkül dönt egy-egy járat megszüntetése mellett. Az iskolabusz működtetésének gondolata több településen is felmerült az elmúlt években, a busz üzemeltetésének költségeit azonban a települési önkormányzatok nem minden esetben tudják előteremteni. S úgy tűnik, a Dunakanyar térségben egyelőre hiányzik a közoktatáshoz kapcsolódó feladatok közös szervezését megalapozó együttműködés kultúrája is.

A térségben igen jelentős a nemzetiségi-etnikai általános iskolai oktatásban részesülők száma, a Dunakanyarban összességében kilencezer olyan általános iskolás él, aki ilyen típusú oktatásban részesül. A nemzetiségi összetétellel összefüggésben a Pilisvörösvári, valamint a Dorogi térségben az általános iskolai tanulók közel fele tanul nemzetiségi általános iskolában, emellett az Esztergomi térségben magas, közel 30 százalékos a nemzetiségi oktatásban részesülők aránya. Egyedül a Dunakeszi térségben nem találunk nemzetiségi és etnikai oktatásban részesülő tanulókat, s mindössze a gyermekek tizedét érintő nemzetiségi oktatás valósul meg a Váci térségben.

A Dunakanyarban, különösen az agglomeráció nyugati részén, a rendszerváltást követően megjelentek a választékot bővítő, olykor különleges, speciális nevelési igényeket biztosító magániskolák, melyek mind a Dunakanyar térség, mint a főváros népességére komoly vonzerőt gyakorolnak. Különösen népszerűek e magániskolák (pl. a solymári Fészek Waldorf Általános Iskola, Gimnázium és Alapfokú Művészetoktatási Intézmény, vagy a fóti Szabad Waldorf Óvoda, Általános Iskola Alapfokú Művészeti Iskola és Gimnázium) az átlagosnál kedvezőbb körülmények között élő, Budapestről kiköltöző, illetve az onnan gyermekeiket naponta kihordó értelmiségi családok körében.

Ami a Dunakanyar tanulólétszámának alakulását illeti, az országos folyamatokkal megegyezően, azaz az elmúlt 15 esztendő figyelembe vétele a térségben is jelentős mértékben csökkent az általános iskolás korúak száma. Térségi szinten a csökkenés több mint 10 százalékos volt, mely lényegesen magasabb, mint a Pest megyét jellemző arányszám, ugyanakkor alatta marad a Komárom-Esztergom megyét, vagy akár a Nógrád megyét jellemző csökkenésnek. A térségbe tekintve ugyanakkor egymásnak ellentmondó, már-már szélsőségesnek nevezhető folyamatoknak lehetünk tanúi a Dunakanyarban. Adataink szerint a Rétsági kistérségben csökkent a legdrágább mértékben a tanulólétszám, emellett jelentős létszámcsökkenés következett be az Esztergomi térségben. Ha hihetünk a statisztikai adatoknak, a vizsgált időszakban, 1990-től napjainkig a Rétsági kistérségben közel 30 százalékkal, az Esztergomi térségben pedig 25 százalékkal csökkent a tanulólétszám. A Dunakanyarban zajló folyamatok a legkevésbé a Pilisvörösvári kistérségben éreztették hatásukat, a vizsgált időszakban e térségben mindössze 3 százalékkal változott a tanulólétszám. A tanulólétszám visszaesését ugyanakkor nem követte a pedagógusok számának csökkenése, sőt a Dunakanyar egészében az elmúlt 15 esztendőben mintegy 8 százalékkal növekedett az általános iskolai tanárok száma. A növekmény az egyes térségekben, így a Pilisvörösvári, a Szentendrei, valamint a Dunakeszi térségben meghaladta a Dunakanyart jellemző átlagot, ugyanakkor a Dorogi, az Esztergomi, a Szobi, valamint a Rétsági térségben ugyanezen időszak alatt csökkent a pedagógusok száma.

Az infrastrukturális feltételrendszer vonatkozásában a Dunakanyar térség általános iskoláiról összességében elmondhatjuk, hogy a működéshez szükséges alapvető feltételekkel rendelkeznek, ugyanakkor kivétel nélkül minden kistérségben fejlesztésekre, a meglévő intézményi infrastruktúra modernizációjára volna szükség. A Dunakanyar több kistérségében



problémát jelent a nem megfelelő befogadóképességű tornaterem, a hiányos, az alapvető vizsgálati eszközökkel nélküli, vagy nem is létező orvosi szoba. Az általános iskolák zömében nincs megfelelő helyiség a fejlesztő pedagógiai feladatok ellátására, a fejlesztő szakemberek munkájukat ezért gyakran az egyéni fejlesztésre alkalmatlan tantermekben, az iskolai oktatást követően, megfelelő fejlesztő eszközök nélkül kénytelenek végezni. A szaktanterek esetében a szemléltető eszközök (domborzati térképek, mikroszkópok, csontvázak, stb.), valamint az audiovizuális eszközpark bővítése mellett sürgető feladat a bútorzat (tanulói és tanári asztalok, székek) cseréje, s természetesen az info-kommunikációs infrastruktúra további bővítése, fejlesztése. A Dunakanyar általános iskoláiban emellett sürgető feladat az akadálymentesítés biztosítása, mely egyelőre ritka kivételként jellemzi a térség egy-egy általános iskoláját.

Középfokú oktatás

Ami a középfokú oktatást illeti, a Dunakanyarban összességében 32 gimnázium, valamint 27 szakközépiskola található. A helyzet abban a tekintetben kétségtelenül kedvezőnek mondható, hogy a Dunakanyarban nem akad olyan kistérség, ahol ne működne legalább egy gimnázium, vagy szakközépiskola. Adataink szerint a középiskolai tanulók száma az elmúlt évtizedben töretlenül nőtt a Dunakanyarban, ennek eredményeként nappali tagozatos középiskolai képzésben jelenleg 13084 diák vesz részt a térségben, de a középiskolai felnőttoktatásban tanulók száma is a háromezerhez közelít (2710 fő). A középfokú oktatás általánossá válását mutatja, hogy a nappali középiskolai képzésben részesülők száma a Dunakanyarban 1990-ben még csupán 8359 fő volt, míg az esti és levelező képzésbe 1271 fő kapcsolódott be.

A szakiskolai és speciális szakiskolai képzést tekintve a Dunakanyarban 2004-ben mintegy 3916 főt, az ország összes szakiskolai tanulójának három százalékát érintette (ez a szám 1990-ben még 5943 volt a Dunakanyarban!). A Dunakanyar térségben 2004-ben mintegy húsz szakiskolai és speciális szakiskolai feladat-ellátási hely működött, s csupán két olyan kistérséget, a Dorogit és a Szobit említhetjük, ahol nem található ilyen típusú oktatási intézmény. A szakképzést biztosító intézményekkel szemben a Dunakanyar térségben is, mint országosan, kritikaként fogalmazódik meg, hogy csupán mennyiségileg elégítik ki a tanulói igényeket, a tényleges gazdasági igényekhez azonban nem tudnak kellőképpen alkalmazkodni. A szakképző iskolák a tapasztalatok szerint a támogatott munkaerő-piaci képzésekbe is csak kis mértékben tudtak bekapcsolódni az elmúlt években.

A képzési igények átalakulására utalnak az iskolaválasztási preferenciák terén végbement változások. Míg a Dunakanyarban 1990-ben a középiskolás korúak 40 százaléka vett részt szakmunkás, s több mint 30 százaléka szakközépiskolai képzésben, addig gimnáziumi keretek között mindössze a diákok negyede tanult tovább. A helyzet 1994-re egyenlítőddött ki, ebben az időszakban nagyjából egyforma arányban oszlottak meg az általános iskola után továbbtanuló diákok a három iskolatípus között. 1999-ben adataink szerint a középiskolások leginkább a szakközépiskolákat favorizálták, míg a szakmunkás képzés érzékelhetően presztízsét veszítette, a vizsgált évben csupán minden ötödik diák döntött a szakmunkás képzés keretei között történő továbbtanulás mellett. A 2004-re kialakult középiskolai továbbtanulási preferenciákat tekintve a gimnáziumi képzés, ha nem is fölényes, de egyértelmű túlsúlyáról számolhatunk be.

A középiskolások több mint fele (57%) naponta ingázik iskolájába, 7 százaléka kollégiumi ellátást vesz igénybe (ez az arány 1990-ben még 18 százalék volt!), fennmaradó része (36%) pedig helyben lakó diákként éri el középiskoláját. Részben a tanulólétszám emelkedéséből, részben a kollégiumokat fenntartók forráshiányából fakad, hogy a kollégiumi



ellátásban részesülők aránya évről-évre csökken a Dunakanyarban. A fenntartók a tapasztalatok szerint nem rendelkeznek elegendő forrással a térségben található 21 kollégiumi férőhely bővítéséhez, a kor kihívásainak, az iskolahasználók igényeinek megfelelő fejlesztéséhez ennek okán a továbbtanulni szándékozó, kollégiumi ellátást igénylő diákok gyakran kénytelenek más, térségen kívüli középfokú oktatási intézmény mellett dönteni.

A középiskolák szakember-ellátottságát tekintve a Dunakanyarban 1283 középiskolai pedagógus tevékenykedik, az egy pedagógusra eső tanulólétszám a térség valamennyi középiskoláját figyelembe véve 11 fő, mely alatta marad a Komárom-Esztergom, a Nógrád, vagy akár a Pest megyét jellemző átlagszámoknak. Adatsoraink alapján úgy tűnik, a középiskolai pedagógusok az Esztergomi (13 fő) és a Dorogi térség (14 fő) középiskolaiban vannak leginkább leterhelve, legkevésbé a Pilisvörösvári, valamint a Szobi térségben. Pilisvörösváron – a Dunakanyarban egyetlenként – az Országos Német Kisebbségi Önkormányzat által fenntartott, nemzetiségi oktatást megvalósító gimnázium és szakközépiskola (Ungarndeutsches Wirtschaftsgymnasium Werischwar) működik több mint négyszáz tanulóval (2004-ben 404 fő).

Felsőoktatás

A Dunakanyar abból a szempontból kétségtelenül kedvező helyzetben van, hogy területén nagy múltú felsőoktatási intézmények (pl. az esztergomi Vitéz János Római Katolikus Tanítóképző Főiskola, vagy az Vácott működő Apor Vilmos Katolikus Főiskola) találhatóak, s a rendszerváltás után új alapítású oktatási intézmények (Piliscsabán a Pázmány Páter Katolikus Egyetem) is megjelentek. A térség lakossága számára emellett viszonylag kis erőfeszítéssel elérhetőek a fővárosban működő, széles választékot kínáló felsőoktatási intézmények. A tapasztalatok szerint a felsőoktatási intézmények a különbözőképpen integrálódnak a helyi társadalomba, a Dunakanyar térségben találunk arra példát, hogy a főiskolák a helyi folyamatok alakításában aktív szerepet vállalnak, de előfordulnak 'idegen testként' funkcionáló, a lokális társadalomtól elszigetelt felsőoktatási központok is. Öröndetes volna a felsőoktatási intézmények, valamint a helyi társadalom és gazdaság közötti kooperációk szorosabbra fűzése.

1.10.3. Szociális szolgáltatások

A térség szociális ellátórendszerében ellentétes folyamatok mentek végbe. A tartós és átmeneti bentlakásos intézmények száma az elmúlt tíz év alatt megkétszereződött, 2004-ben 79 intézmény kínálta szolgáltatásait. Öröndetes, hogy a szakellátás rendszere 1503 férőhellyel bővült, azonban a kapacitásbővülés rendkívül egyenetlenül oszlik meg a különböző célcsoportokkal foglalkozó intézmények között. Az új férőhelyek 89,3 százaléka az idősothtoni ellátást növelte, mely az ellátás piacosodására, az „alkonygazdaság” megjelenésére utal. Az időskorúak otthonainak közel fele (43 százaléka) a szuburbanizáció által érintett Pilisvörösvári és Szentendrei kistérségben kínálja szolgáltatásait. Az önkormányzatok feladatellátása mellett a szolgáltatók között megjelentek a civil szervezetek, az egyház és a piac szereplői is. A kedvező változások ellenére a szakellátás térben töredezett, és a szakmai együttműködés hiánya a szolgáltatók típusának bővülésével még tovább mélyült. A fenntartók közötti kooperáció hiányzik vagy esetleges, nem alakult ki az együttműködési hálózat, mely az ellátórendszer térbeli és szolgáltatásbeli hiányosságait ellensúlyozhatná, illetve javítaná.

Nem ennyire kedvező a nappali ellátás helyzete. 2004-ben, az idősek klubjaiban meglepően alacsony számú, összesen 1212 fő ellátottat regisztráltak, mely önmagában is jelzi a térségi idősgondozás gyengeségét, a célcsoport alacsony érintettségét. Az 1000 fő 60 év feletti



lakosra jutó ellátottak száma (14,9 fő) mélyen alatta marad mind az országos, mind Komárom-Esztergom és Nógrád megye mutatóinak, de kétszerese az alacsony Pest megyei értéknek. A férőhely kapacitás 90,65 értékű kihasználtsági mutató nem mondható alacsonynak, de jelentősen elmarad az országos átlagtól, igaz, magasabb mind három érintett megye értékeinél. A szolgáltatás elérhetőségét a település jellege és nem utolsósorban a kilencvenes évekre kialakult intézményi hálózat továbbélése határozza meg. A városban élő idősök számára az ellátás jobban hozzáférhető, mint a falvak hasonló korcsoportjai részére.

A feladatellátás hiányosságait jelzi a speciális célcsoportokkal foglalkozó nappali intézmények alacsony száma. A térségben csak három fogyatékosok nappali intézménye működik, és egy hajléktalanok nappali melegedője. A „hagyományos” szenvedélybetegségek mellett egyre jobban terjed a drogfüggőség, a függők társadalmi integrációját elősegítő intézményi struktúra azonban nem épült ki: a nyolc kistérségben egyetlen nappali intézmény foglalkozik a szenvedélybetegekkel.

A nappali és alapellátás mutatóinak alacsony értéke, az ellátottak számának csökkenése az ellátási formák gyengülésének, leépülésének veszélyét jelzi. Ezt tapasztalhatjuk a kötelező feladatellátáshoz tartozó étkeztetés és házi segítségnyújtás szolgáltatásainál is. 2004-ben 1000 fő 60 év feletti lakos közül csak 37,6 főt érintett az ellátás, mely jelentősen elmarad az országos és Komárom-Esztergom valamint Nógrád megye mutatóinak értékétől, igaz, magasabb Pest megyénél.

Az ellátórendszer gyengeségét mutatják az intézmények működését, a szolgáltatás minőségét befolyásoló infrastrukturális gondok is: az intézmények hiányos eszközellátottsága, az épületek romló állaga, az elmaradt akadálymentesítés. A szolgáltatások minőségének javításához, az infrastruktúra fejlesztéséhez elengedhetetlen a fenntartók együttműködése, az ellátások közös szervezése, melyre ugyan létrejöttek megállapodások, azonban a fenntartói érdekellentétek lassítják, sokszor meg is akadályozzák a közösen megfogalmazott célok megvalósítását.

Az ellátórendszerben zajló folyamatok irányát jelzik a foglalkoztatási adatok is. A szakellátásban folyamatosan növekvő gondozói létszámmal szemben a nappali és alapellátásban csökken a szakmai munkát végzők száma. A végrehajtott létszámcsökkenés eredményeként 2004-ben 12 (12,06) fő ellátott jutott egy gondozóra szemben az öt évvel korábbi 10 (9,98) fővel. Az emelkedés ellenére a térségben egy gondozóra még mindig kevesebb ellátott jut, mint Nógrád valamint Pest megyében vagy országos szinten, de több mint Komárom-Esztergom megyében. Az egy gondozóra jutó ellátottak számában legnagyobb változás a Váci kistérségben ment végbe, ahol a rendszer a gondozók felét veszítette el és az egy gondozóra jutó ellátottak száma megkétszereződött.

A gyermekjóléti alapellátás szolgáltatásaiból kiemelkedik a gyermekjóléti szolgálatok térségi lefedettsége és a szolgálatok nem kötelező szakmai tevékenységszerkezete. Az alapellátás más területei azonban messze elmaradnak. A kilencvenes évek bölcsőde-bezárásának eredményeként 2004-ben a térségben csak 15 napos bölcsőde működik, 505 rendelkezésre álló férőhellyel. A Dorogi, a Szobi és a Rétsági kistérségekben az ellátás hiányzik. A bölcsődék bezárásának hatására a férőhelyek közel kétharmada szűnt meg az elmúlt másfél évtized alatt, miközben a bölcsődés korú gyermekek száma kisebb hullámmal mellett nem csökkent! A nők munkába állását, a fiatal családok egzisztenciális biztonságát is veszélyeztető hiányt nem pótolják a gyermekek napközbeni ellátását vállaló családi napközik sem, melyek alacsony számuk mellett térben erősen koncentráltak. A térség 10 családi napközijéből hét a Pilisvörösvári kistérségben működik. Hiányosságok jelentkeznek a kötelező



feladatellátási körbe tartozó helyettes szülői hálózat kiépítettségében is: csak négy helyettes szülői hálózat van jelen a térségben.

A térségben élők kedvező munkaerőpiaci helyzetét jelzi a foglalkoztatási ráta 62,9 értéke. Az aktívkorúak kétharmada rendelkezik munkahellyel vagy regisztrált munkanélküli – területi összehasonlításban csak Pest megye előzi meg a Dunakanyar térségét –, de a munkaerőpiac vonzásából kieső Rétsági kistérségben az aktívkorúak fele nem rendelkezik munkahellyel és nem is jelenik meg a regisztráltak között. A főváros közelségének előnyét élvező Pilisvörösvári térségben ugyanez az arány meghaladja az ötven százalékot.

A területi összehasonlításban kedvező foglalkoztatási és aktivitási mutatók ellenére még mindig jelentős a munkaerőpiacon meg nem jelenő aktív korú népesség. Az inaktívok számának növekedéséhez jelentős mértékben hozzájárultak a munkaerőpiacról kiszorult, a munkanélküliség elől rokkantsági nyugdíjba menekülő munkavállalók, valamint a tartós egészségkárosodásban szenvedők éppúgy, mint a fogyatékossgal élők csoportjai, valamint a kisgyermekükkel otthon maradó nők.

2004-ben a térség lakosságának öt százaléka, 21006 fő tartozott a fogyatékossgal élők csoportjához. A fogyatékkal élők egytizede rendelkezik csak munkahellyel és háromnegyedük inaktív! Az inaktívok magas arányának jelentőségét kiemeli, hogy négyötödük nem intézetben, hanem családi környezetben él. Az alacsony jövedelem, az egzisztenciális bizonytalanság és nem utolsósorban a társadalmi elszigeteltség nemcsak az egyént, hanem családját is sújtja. Elhelyezkedési esélyük az elsődleges munkaerőpiacon nagyon kicsi, az integrált foglalkoztatás jelentéktelen, a védett munkahelyek száma pedig nemcsak alacsony, hanem térbeli elhelyezkedésük is egyenetlen.

A munkaerőpiacról kiszoruló másik nagy csoportját a munkanélküliek alkotják. A munkanélküliek száma folyamatosan csökkent, 2004-ben 7979 főt regisztráltak. A munkanélküliség csökkenése azonban nem járt együtt az iskolai végzettség szerkezetének változásával. Alacsony iskolai végzettségű, a munkaerőpiacon eladhatatlan képzettséggel rendelkező munkaerő újratermelődését jelzik a munkaügyi központok adatai. A tartós munkanélküliek száma és munkanélkülieken belüli aránya is jelentősen csökkent ugyan az elmúlt tíz év alatt, a kedvező folyamatok ellenére mégis az összes munkanélküli 39,2 százalékát alkotják. Az arány alacsonyabb az országos és Komárom-Esztergom megyék értékeinél, de kedvezőtlenebb Pest megyénél. A csoport folyamatos újratermelődését jelzik az adatok, a tartós munkanélküliségben ragadtakat elérte a teljes elszegényedés, melynek hatása a gyermekszegénység megjelenésében és erősödésében kulminál.

A piaczgazdasági rendszerváltás vesztesei az alacsony iskolai végzettségű, szakképzetlen romák, akik elsőként és tartósan szorultak ki az első munkaerőpiacról. A térségben a 2001. évi népszámlálás adatai szerint 4469 fő, a népesség 1,09 százaléka vallotta magát cigány nemzetiségűnek. A munkanélküliség, szegénység, elszegényedés és a településen belüli szegregáció, az iskolában zajló gettósodás által érintett roma családok kirekesztődését elmélyíti a következő generációban újratermelődő alacsony képzettségi szint, s ennek következményeként a kedvezőtlen munkaerő-piaci pozíció.

A halmozottan hátrányos helyzetű csoportok anyagi és társadalmi (további) süllyedése és tartós szegénységben rekedése jelenleg megállíthatatlan folyamatnak tűnik. Hiányoznak, vagy nem épültek ki a munkaerőpiacra (vissza)kerülésüket elősegítő intézetek és ezek hálózatai: kevés az iskolai lemorzsolódást megakadályozó vagy a felzárkózást elősegítő tanoda, a csoport speciális adottságaihoz és a munkaerőpiaci kereslethez igazodó iskolarendszeren kívüli (át)képzés intézménye. A megyei munkaügyi központokban a Foglalkoztatási Rehabilitációs Centrumok nehezen elérhetők és a foglalkoztatási információk pontok teleházakra telepített hálózata egyenetlenül épült ki a térségben.



Hiányoznak a rugalmas, a munkavállalóhoz jobban igazodó munkavégzési formák: nem épült ki a távmunka rendszere és nincs kereslet a munkaadók részéről a részmunkaidős foglalkoztatásra sem. Ugyancsak hiányzik, vagy csak most körvonalazódik a foglalkoztatás szintjének emelését célzó, az önkormányzatok, a munkaügyi központok és a munkaadók közötti megállapodáson alapuló foglalkoztatási paktum is.

1.11. SWOT elemzés

Erősségek	Fontosság	Gyengeségek	Fontosság
– Határ menti és centrális helyzet dualitása	10	– Külső és belső perifériák a Dunakanyaron belül, más területek az ország központjához tartoznak	7
– A nemzetközi kapcsolatok lehetősége, határ menti együttműködések, működő eurorégiók a Dunakanyarban	9	– A határátkelők működési rendje és a hidak hiánya akadályozza a kapcsolatok kialakítását	10
– A Duna a VII. transz-európai közlekedési folyosó	5	– A Duna és az Ipoly elválaszt, nem összeköt, egy-egy közúti Duna és Ipoly híd a térségben (Esztergom, Letkés), áruforgalomra korlátozottan alkalmas, a Dunakanyaron belüli ésszerű településközi kapcsolatokat is jelentősen korlátozzák a jelenlegi keresztirányú közlekedési rendszerek	10
– Kiváló közlekedési adottságok közúton és vasúton, vízi közlekedés lehetőségei	7	– A vonalas infrastruktúrák sugaras szerkezete domináns, kapacitás és minőség problémák, a haránt irányú úthálózat és tömegközlekedés problémás	8
– A lakossági és gazdasági szuburbanizáció pozitív hatása a helyi gazdaságra	5	– Erőteljes szuburbanizáció a budapesti agglomeráció területén átalakítja és túlterheli atérkapcsolatokat (szolgáltatások, infrastruktúra)	10
– Nagy kiterjedésű védett területek	10	– A különböző védettséget élvező területek gazdái, felügyeleti szervei sokfélék, nehezen áttekinthető szabályozás, érdekellentétek a kezelő szervek és önkormányzatok között	10
– A közműhálózat bezárult, folyamatosan zárul	5	– A közművesítés növekedése a környezeti problémákat csak részben oldja meg, másokat generál	10
– A Duna egyedülálló ökológiája, értékes vízbázis	10	– Veszélyeztetett a Duna ökológiája és a vízbázis, kihasználatlan lehetőségek	8
– A szennyvíztisztítás előírásoknak megfelelő	5	– A szennyvíztisztításra inkább agglomerációkat hoznak létre, nem alkalmazzák a természet közeli megoldásokat – forrás!	5
– Regionális hulladékkezelés megjelenése	5	– Gyakori az illegális szemétkerakás	8
– Sikeres gazdasági átalakulás, transznacionális tőke letelepedett, több ezer munkahelyet teremtett	7	– A transznacionális nagyvállalatok nem integrálódnak a lokális gazdaságba	8
– Nagy számú vállalkozás	7	– Forráshiányosak a helyi KKV-k	10
– A fizetőképes kereslet nagy koncentrációja	7	– Kicsi a térségen belüli kooperáció a vállalkozások között	10



Erősségek	Fontos- ság	Gyengeségek	Fontos- ság
– A gazdaság foglalkoztató képessége nő, alacsony munkanélküliség	8	– Kevés a kooperáció a KKV-k között	10
– Turisztika erőteljes jelenléte: hatalmas öko-, (tanösvények, erdei iskolák) kulturális és rendezvényturisztikai potenciál, a szállodaturizmus jelenléte, a Dunához kapcsolódó idegenforgalmi lehetőségek (Duna-program)	10	– A turisztikai vonzerő nem integrált és lehetőségek jobbak, mint amennyire kihasznált	10
– Nagy arányú a magasan képzett munkaerő	8	– A képzettség szerkezete nem igazodik a kereslethez, nem felsőfokú végzettségűekre, hanem szakképzett munkaerőre volna szükség	5
– A szuburbanizáció miatt kedvező demográfiai folyamatok	5	– Nagy arányú bevándorlás miatt kevésbé integrált társadalom, helyi konfliktusok	8
– Soknemzetiségű a Dunakanyar	8	– Előregedés jellemez több települést	8
– Helyenként erős civil szervezetek	10	– Túlterhelt a közszolgáltatások rendszere, kapacitása elégtelenné vált	10
Lehetőségek		Veszélyek	
– Lelassul a szuburbanizáció folyamata	8	– A szuburbanizáció újabb hulláma indul el, növekszik a forgalom, csökken a biológiailag aktív felület	9
– A tömeg- és az elővárosi közlekedés fejlesztése csökkenti a közlekedés környezeti nyomását	10	– A tömegközlekedés nem lesz versenyképes a motorizált egyéni utazással	10
– Ipoly és Duna hidak biztosítják a térségben az átjárhatóságot	9	– Európai transznacionális forgalom jelenik meg az utakon	6
– Az észak-déli transz-európai folyosó átszeli a térséget	7	– A tranzit forgalom környezetterhelése	6
– A Natura 2000 a védett területek védelmét és fenntartható hasznosítását elősegíti, táj rehabilitációs programok indulnak el	10	– A természetvédelmi feladatok az erdőgazdálkodás alá rendelődik és sérül	7
– A Natúrparkok támogatása	10	– A támogatások feltételei nem a realitásokhoz kötődnek	5
– A természeti és kulturális értékek fenntartható hasznosítása lehetővé válik	10	– A hagyományos turisztikai hasznosítás válik dominánssá	8
– A Duna-program egyes elemeinek megvalósulása	10	– A Duna-parti fejlesztések elmaradnak	7
– Az agrárgazdaság a természeti adottságokra épül, helyi-térségi termékszála kidolgozására	4	– A Natura 2000 és agrár-környezetgazdálkodási programban nehézségek jelentkeznek	6
– KKV-k közötti, illetve a ÁFSZ, a felnőttképzés és a vállalkozók közötti kapcsolatok megerősödnek, lokális és regionális hálózatok megerősödnek	5	– A betanított munkára építő külföldi befektetők kivonulnak a térségből, az olcsóbb szlovák munkaerő kiszorítja a hazai munkavállalókat	7
– Civil szerveződések támogatása	10	– A civil szervezetek tevékenysége esetleges marad, amely csökkenti a települési és térségi társadalmi integráció esélyét	7

Tartalomjegyzék

BEVEZETÉS: A FENNTARTHATÓ TERÜLETFEJLESZTÉSI STRATÉGIA CÉLJA, SZÜKSÉGESSÉGE, HATÓKÖRE.....	1
<i>A fenntartható területfejlesztési stratégia célja.....</i>	<i>1</i>
<i>A fenntartható területfejlesztési program szükségessége.....</i>	<i>2</i>
<i>A stratégia területi hatóköre.....</i>	<i>3</i>
<i>Az alkalmazott módszertan.....</i>	<i>4</i>
HELYZETFELTÁRÁS.....	5
1.1. A DUNAKANYAR HELYZETE.....	5
1.2. A DUNAKANYAR KÖZLEKEDÉSI VISZONYAI.....	6
1.3. KOOPERÁCIÓK A DUNAKANYARBAN.....	8
1.3.1. <i>Hazai vonatkozások.....</i>	<i>8</i>
1.3.2. <i>Nemzetközi aspektus.....</i>	<i>9</i>
1.4. DEMOGRÁFIAI FOLYAMATOK.....	10
1.4.1. <i>A népesség számának változása – agglomerálódás, szuburbanizáció.....</i>	<i>10</i>
1.4.2. <i>Migráció és természetes szaporodás a kilencvenes években.....</i>	<i>14</i>
1.5. A LAKOSSÁG ÉS ÉLETKÖRÜLMÉNYEI.....	15
1.6. GAZDASÁG.....	19
1.7. FOGLALKOZTATÁS — MUNKAERŐPIAC.....	21
1.8. INFRASTRUKTURÁLIS ELLÁTOTTSÁG.....	23
<i>Vízellátás.....</i>	<i>23</i>
<i>Települési folyékony hulladékkezelés.....</i>	<i>24</i>
<i>Gázellátás.....</i>	<i>24</i>
<i>Elektromos energia.....</i>	<i>25</i>
<i>Mobil kommunikáció, telefon ellátottság.....</i>	<i>26</i>
1.9. TERÜLETHASZNÁLATI KONFLIKTUSOK.....	27
1.10. HUMÁN INFRASTRUKTÚRA, INTÉZMÉNYI ELLÁTOTTSÁG.....	29
1.10.1. <i>Egészségügy.....</i>	<i>29</i>
1.10.2. <i>Oktatás.....</i>	<i>32</i>
1.10.3. <i>Szociális szolgáltatások.....</i>	<i>35</i>
1.11. SWOT ELEMZÉS.....	38

Ábrák jegyzéke

1. ábra: A Dunakanyar Térségi Fejlesztési Tanács működési területe	3
2. ábra: Vízfolyások, Duna-Ipoly Nemzeti Park, tájvédelmi körzetek és erdőterületek.....	5
3. ábra: Főútvonalak és vasútvonalak a Dunakanyarban	7
4. ábra: A népesség változása 30 éves ciklusok szerint, illetve 1990-2004 között	10
5. ábra: Mikor volt a legmagasabb a népesség száma?	11
6. ábra: Az agglomerálódás időszaka: a népesség változása 1949-1970	12
7. ábra: A szuburbanizáció időszaka: a népesség változása 1990-2005.....	13
9. ábra: Átlagos havi jövedelem 2003.	17
10. ábra: 100 lakásra jutó személygépkocsik száma, 2003	18
11. ábra: A bruttó hozzáadott érték a Dunakanyarban 1994-2003 (millió Ft).....	20

Táblázatok jegyzéke

1. táblázat: A jelen lévő népesség/állandó népesség 1870-2005	11
2. táblázat: Demográfiai mutatók 1990-2003	15
3. táblázat: A lakosság életkörülményeinek vizsgált mutatói	16
4. táblázat: Vállalkozások adatai	19
5. táblázat: A foglalkoztatás jelzőszámai.....	21
6. táblázat: A foglalkoztatás helye.....	22
7. táblázat: A települések belterületének változása 1990-2005.	27